

C R I S T I A N O R O N A L D O



R O C S P O R T B Y **MONSTER**®

BLACK PLATINUM™

Important Monster® Performance and Safety Tips

Listen Responsibly

To avoid hearing damage, make sure that the volume on your music player is turned down before connecting your headphones. After placing headphones in / on your ears, gradually turn up the volume until you reach a comfortable listening level.

Noise levels are measured in decibels (dB), exposure to any noise at or above 85 dB can cause gradual hearing loss. Monitor your use; hearing loss is a function of loudness versus time. The louder it is, the less time you can be exposed to it. The softer it is, the more time you can listen to it.

This decibel (dB) table compares some common sounds and shows how they rank in potential harm to hearing.

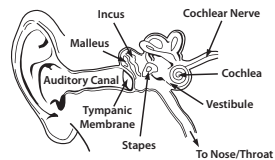
SOUND	NOISE LEVEL (dB)	EFFECT
Whisper	30	Very quiet
Quiet Office	50-60	Comfortable hearing levels are under 60 dB
Vacuum Cleaner, Hair Dryer	70	Intrusive; interferes with telephone conversations
Food Blender	85-90	85 dB is the level at which hearing damage (8 hrs.) begins
Garbage Truck, Cement Mixer	100	No more than 15 minutes of unprotected exposure recommended for sounds between 90-100 dB
Power Saw, Drill, Jackhammer	110	Regular exposure to sound over 100 dB of more than 1 minute risks permanent hearing loss
Rock Concerts (varies)	110-140	Threshold of pain begins around 125 dB

Chart information obtained from www.niddk.nih.gov/health/education/teachers/pages/common_sounds.aspx

Get the most out of your equipment and enjoy great audio performance even at safe levels. Our headphones will allow you to hear more details at lower volume levels than ever before.

Learn how to establish a safe listening level and review other important safety guidelines from the Consumer Electronics Association at www.ce.org. Important information on how to prevent Noise-Induced Hearing Loss (NIHL) and a comprehensive list of which noises can cause damage can be found on the Deafness Research Foundation's website, www.drfl.org.

Physiology of the Ear and Hearing



For additional information on what loud noises do to your ear and more on protecting the ear, reference www.abelard.org/ear/heart.php#loud-music

Use Responsibly

Do not use headphones when it's unsafe to do so – while operating a vehicle, riding a bike, crossing streets, or during any activity or in an environment where your full attention to your surroundings is required.

It's dangerous to drive while wearing headphones, and in many places, illegal because it decreases your chances of hearing life-saving sounds outside of your vehicle, such as another car's horn and emergency vehicle sirens.

Please avoid wearing your headphones while driving. Use one of Monster's FM transmitters to listen to your mobile media devices instead.

Headphones "Break-in"

Break in time for headphones? We're kidding, right? No we're not. Like any high performance product, whether it's cars or headphones, they're mechanical devices that settle in after use. Your new headphones will sound incredible out of the box, but will "mellow" out after use and sound even better. We recommend playing them for 8 hours. After 20 hours of playing, they should be fully broken in. Enjoy.

Battery

If applicable, battery must be recycled or disposed of properly.



Information to consumers in application of EU WEEE Directive 96/2002

This Product is subject to European Union regulations that promote the re-use and recycling of used electrical and electronic equipment. This product required the extraction and use of natural resources and may contain hazardous substances. The symbol above, on the product or on its packaging, indicates that this product must not be disposed of with your other household waste. Instead, it is your responsibility to dispose of your waste equipment by handing it over to a designated collection point for the recycling of waste electrical and electronic equipment. The separate collection and recycling of your waste equipment at the time of disposal will help to conserve natural resources and ensure that it is recycled in a manner that protects human health and the environment.

For more information about where you can drop off your waste equipment for recycling, please contact your local city office, your household waste disposal service, or the store from which you purchased the product. For more information about Monster products, please visit us at: www.MonsterProducts.com.

Monsters® Service

Have a Problem with Your Headphones? Our Customer Service Team is here for you.

Please don't return headphones to your retailer, CALL our customer service center, 1-877-800-8989 for United States or Latin America, or visit us at www.MonsterProducts.com/service/. For Canadian, European, and Asian Pacific customer service numbers, please see the "Telephone Numbers" section in the following "Limited Warranty for Consumers." Our team of experts will assist you with all questions and technical difficulties. We stand behind our products. Monster® headphones deliver the best in sound, quality, and design.

Thank you for your purchase. Visit www.MonsterProducts.com/headphones to order headphone replacement parts, accessories, and cables.

Download the complete manual at:

www.MonsterProducts.com

LIMITED WARRANTY FOR CONSUMERS

Monster, LLC, 7251 West Lake Mead Blvd., Las Vegas, NV 89128, USA, **[PLEASE NOTE THAT MONSTER DOES NOT ACCEPT PRODUCTS SHIPPED TO THIS ADDRESS - FOLLOW INSTRUCTIONS IN "HOW TO MAKE A CLAIM" BELOW]** (415) 840-2000 ("Monster") extends You this Limited Warranty. Statutory or common law may provide You with additional rights or remedies, which shall not be affected by this Limited Warranty.

DEFINITIONS

"Adequate Use" means personal use of the Product (i) for private (as opposed to commercial) purposes, (ii) in conformance with all applicable law, code or regulations (including without limitation building and/or electrical codes), (iii) in accordance with manufacturer recommendations and/or instructions in the materials and documentation that accompany the Product, and (iv) if applicable, with proper electrical grounding.

"Authorized Dealer" means any distributor, reseller or retailer that (i) was duly authorized to do business and permitted to sell You the Product under the laws of the jurisdiction where You bought the Product, (ii) purchased the Product directly from Monster or from a party with a contractual relationship with Monster and in accordance with the authorized terms and conditions of such agreement, and (iii) sold You the Product new and in its original packaging.

"Formal Warranty Claim" means a claim made in accordance with the section "Formal Warranty Claims" herein.

"Product" means a Product (i) that is listed in the Specifications Table below, (ii) that You bought from an Authorized Dealer new and in its original packaging, and (iii) whose serial number, if any, has not been removed, altered, or defaced.

"Product Defect" or "Defective Product" means an inadequacy of the Product that existed at the time when You received the Product from an Authorized Dealer and that causes a failure of the Product to perform in accordance with Monster's documentation accompanying the Product, unless such failure has been caused completely or partly (a) by any use other than Adequate Use, (b) transportation, neglect, misuse or abuse by anyone other than Monster's employees; (c) alteration, tampering or modification of the product by anyone other than a Monster employee; (d) accident (other than a malfunction that would otherwise qualify as a Product Defect); (e) maintenance or service of the Product by anyone other than a Monster employee; (f) exposure of the Product to heat, bright light, sun, liquids, sand or other contaminants; or (g) acts outside the control of Monster, including without limitation acts of God, fire, storms, earthquake or flood.

"Warranty Period" means the time period during which Monster must have received Your Formal Warranty Claim. The different Warranty Periods related to Product Defects are defined in the Specifications Table below. The Warranty Period commences on the date when You purchased or received (whichever occurs later) the Product from an Authorized Dealer as evidenced by the Authorized Dealer's invoice, sales receipt or packing slip. If you do not have written proof of the date of purchase or receipt, then the Warranty Period commences three (3) months after the date when the Product left Monster or its factory as evidenced by Monster's records. The Warranty Period ends after the time defined in the Specifications Table has expired or after You have transferred ownership of the Product, whichever occurs earlier. Also, You must call Monster and obtain a Return Authorization Number (as described under "How to Make a Claim") within two (2) months after You discover a Product Defect (or should have discovered it, if such Product Defect was obvious).

"You" means the first individual person that purchased the Product in its original packaging from an Authorized Dealer. This Limited Warranty does not apply to persons or entities that bought the Product (i) in used or unopened form, (ii) for resale, lease or other commercial use, or (iii) from someone other than an Authorized Dealer.

SCOPE OF THIS LIMITED WARRANTY

PRODUCTS. If a Product contained a Product Defect when You bought it from an Authorized Dealer, and Monster receives a Formal Warranty Claim from You (i) within two (2) months after You discover such Product Defect (or should have discovered it, if such Product Defect was obvious) and (ii) before the end of the Warranty Period for Product Defects applicable to the Defective Product, then Monster will provide You with one of the following remedies:

Monster will (1) repair or, at Monster's sole discretion, replace the Defective Product, or (2) refund to You the purchase price You paid to Monster or the Authorized Dealer for the Defective Product if repair or replacement is not commercially practicable or cannot be timely made. **NOTE: TO THE FULLEST EXTENT PERMITTED BY APPLICABLE LAW, MONSTER DOES NOT ASSUME ANY LIABILITY FOR ANY INCIDENTAL, CONSEQUENTIAL OR INDIRECT DAMAGES UNDER THIS LIMITED WARRANTY.**

GENERAL PROVISIONS

CHOICE OF LAW/JURISDICTION. This Limited Warranty and any disputes arising out of or in connection with this Limited Warranty ("Disputes") shall be governed by the laws of the jurisdiction where You bought the Product.

OTHER RIGHTS. THIS LIMITED WARRANTY GIVES YOU SPECIFIC LEGAL RIGHTS, AND YOU MAY ALSO HAVE OTHER RIGHTS, WHICH VARY FROM JURISDICTION TO JURISDICTION, AND WHICH SHALL NOT BE AFFECTED BY THIS LIMITED WARRANTY. THIS WARRANTY EXTENDS ONLY TO YOU AND CANNOT BE TRANSFERRED OR ASSIGNED. If any provision of this Limited Warranty is unlawful, void or unenforceable, that provision shall be deemed severable and shall not affect any remaining provisions. In case of any inconsistency between the English and other versions of this Limited Warranty, the English version shall prevail.

REGISTRATION. Please register Your Product at www.MonsterProducts.com. Failure to register will not diminish Your warranty rights.

SPECIFICATIONS TABLE

Product Model	Warranty Period for headphone
Product that accompanies this warranty statement	One (1) year for product sold in North America, South America and Asia Pacific
	Two (2) years for product sold in Europe

FORMAL WARRANTY CLAIM

HOW TO MAKE A CLAIM. In the event of a Product Defect, You must follow these instructions: (1) Call Monster within two (2) months after you discover a Product Defect (or should have discovered it, if such Product Defect was obvious); (2) Give a detailed explanation of how the damage occurred; (3) Obtain a Return Authorization Number; (4) Return the Product, shipping prepaid by You (to be refunded if you are entitled to a remedy under the Scope of this Limited Warranty), to Monster for verification of damage, along with a copy of **Your original sales receipt or proof of purchase** (invoice or packing slip) for such Product, the completed claim form, and printed Return Authorization Number on the outside of the return package (the claim form will include instructions for return).

TELEPHONE NUMBERS. If you bought the Product in the **United States** (1-877-800-8989), **Latin America** (Mexico 011-882-800-8989), or **Asia Pacific** (China 400-820-8973), contact Monster, LLC via postal service at 455 Valley Drive, Brisbane, CA 94005 (PLEASE NOTE THAT **MONSTER DOES NOT ACCEPT PRODUCTS SHIPPED TO THIS ADDRESS – FOLLOW INSTRUCTIONS IN “HOW TO MAKE A CLAIM” ABOVE**). If you bought the Product in Australia, contact Monster’s agent, Convoy International Pty Ltd (02 9700 0111), Unit 7, 1801 Botany Rd, Banksmeadow, NSW 2019 Australia. If you bought the Product anywhere else, contact Monster Technology International Ltd, Ballymore Business Park, Gort Road, Ennis, Co. Clare, Ireland. You can use one of the following telephone numbers:

United States	1-877-800-8989
Canada	866-348-4171
Mexico	011-882-800-8989
China	400-820-8973
Ireland	353 65 68 69 354
Austria	0800292642
Belgium	0800-79201
Denmark	8088-2128
Finland	800-112768
France	0800-918201
Germany	0800-1819388
Greece	00800-353-12008
Italy	800-871-479
Netherlands	0800-0228919
Norway	800-10906
Russia	810-800-20051353
Spain	900-982-909
Sweden	020-729650
Switzerland	0800834659
Czech Republic	800-142471
United Kingdom	0800-0569520

FURTHER PROCEEDINGS. Monster will determine whether a Product Defect existed. Monster may, at its discretion, direct You to obtain a repair estimate at a service center. If a repair estimate is required, You will be instructed on how to properly submit the estimate and the resulting invoice to Monster for payment. Any fees for repairs may be negotiated by Monster.

TIMING. If you bring a Formal Warranty Claim and fully comply with all terms and conditions of this Limited Warranty, Monster will use its best efforts to provide You with a remedy within thirty (30) days after receipt of Your Formal Warranty Claim (if You reside in the United States - forty-five (45) days if You reside elsewhere), unless obstacles outside Monster’s control delay the process.

* Our goods come with guarantees that cannot be excluded under the Australian Consumer Law. You are entitled to a replacement or refund for a major failure and compensation for any other reasonably foreseeable loss or damage. You are also entitled to have the goods repaired or replaced if the goods fail to be of acceptable quality and the failure does not amount to a major failure.

Ver:121912 – GLOBAL ©2015 Monster, LLC

FRANÇAIS

Quelques conseils importants de Monster pour la performance et la sécurité

Écoutez de manière responsable

Pour ne pas endommager votre capacité auditive, assurez-vous de bien baisser le volume de votre lecteur de musique avant de brancher vos écouteurs. Après avoir placé les écouteurs sur/dans vos oreilles, augmentez progressivement le volume jusqu'à un niveau d'écoute confortable.

Les niveaux sonores sont mesurés en décibels (dB). L'exposition à un niveau égal ou supérieur à 85 dB peut provoquer une perte progressive d'audition.

Gérez correctement l'utilisation de vos écouteurs. La perte d'audition est fonction de l'intensité sonore et de la durée d'exposition. Plus l'intensité est élevée, moins vous devez y rester exposé. Plus elle est modérée, plus vous pouvez écouter longtemps.

Le tableau des décibels (dB) ci-après compare quelques niveaux sonores habituels et les classe en termes de risques auditifs.

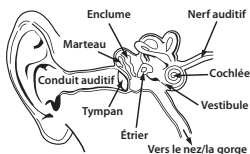
SON	NIVEAU SONORE (dB)	EFFET
Chuchotement	30	Très faible
Ambiance de bureau	50-60	Jusqu'à 60 dB, les niveaux d'écoute restent agréables
Aspirateur, sèche-cheveux	70	Niveau sonore intrusif; interfère avec les conversations téléphoniques
Mixeur	85-90	85 dB est le niveau auquel la capacité auditive commence à se dégrader au-delà de 8 heures d'écoute
Camion à ordures, bétonnière	100	Il est recommandé de ne pas dépasser 15 mn d'exposition non protégée à des niveaux sonores compris entre 90 et 100 dB
Scie électrique, perceuse, marteau-piqueur	110	Une exposition régulière de plus d'1 minute à un niveau sonore supérieur à 100 dB peut provoquer une perte d'audition permanente
Concerts de rock (peut varier)	110-140	Le seuil douloureux intervient à partir de 125 dB

Cette charte peut être consultée sur le site www.nidcd.nih.gov/health/education/teachers/pages/common_sounds.aspx

Tirez le meilleur de votre équipement et profitez d'une performance sonore exceptionnelle, même à des niveaux respectant la sécurité. Nos écouteurs vous permettront de percevoir plus de détails que jamais, y compris à faible volume.

Apprenez à définir les niveaux d'une écoute sans danger et consultez d'autres consignes de sécurité importantes proposées par la Consumer Electronics Association sur le site www.ce.org. D'importantes informations sur la manière de prévenir la perte d'audition due au bruit, ainsi qu'une liste complète des sources sonores susceptibles de provoquer ce type de dommage, peuvent être consultées sur le site de la Deafness Research Foundation's website, www.dr.org.

Physiologie de l'oreille et du système auditif



Pour obtenir de plus amples renseignements sur les effets du bruit intense pour vos oreilles ainsi que sur la protection auditive, consultez www.abelard.org/hear/hear.php?loud=msic

Utilisez vos écouteurs de manière responsable

N'utilisez pas vos écouteurs lorsqu'il est imprudent de le faire – quand vous conduisez, lorsque vous êtes à bicyclette ou que vous traversez une rue, durant une activité ou dans un environnement exigeant toute votre attention.

Il est dangereux de conduire tout en portant des écouteurs. Cela est même illégal en de nombreux endroits, dès lors que cela peut vous empêcher d'entendre des signaux sonores extérieurs qui peuvent vous sauver la vie comme, par exemple, l'avertisseur d'une autre voiture ou la sirène d'un véhicule d'urgence.

Veillez à ne pas porter vos écouteurs lorsque vous conduisez. Pour écouter vos lecteurs portables, utilisez plutôt l'un des récepteurs FM de Monster.

Rodage des casques

Un temps de rodage pour les casques ? C'est une plaisanterie, n'est-ce pas ? Non, ce n'en est pas une. Comme tout produit de haute performance, qu'il s'agisse de voitures ou de casques, ce sont des appareils mécaniques qui se perfectionnent après utilisation. Le son de votre nouveau casque sera d'excellente qualité dès la sortie de l'emballage, mais il s'adoucirà après utilisation et sera encore meilleur. Nous vous recommandons d'utiliser votre casque pendant 8 heures. Après 20 heures d'utilisation, il devrait être complètement rodé. Profitez !

Batterie

Lorsque c'est possible, les batteries doivent être recyclées ou jetées en veillant à respecter l'environnement.



Informations destinées aux consommateurs conformément à la Directive Européenne 96/2002 concernant les Déchets d'Équipements Électriques et Électroniques (DEEE)

Ce produit est soumis aux règles en vigueur dans l'Union Européenne promouvant la réutilisation et le recyclage des déchets d'équipements électriques et électroniques. Ce produit a requis l'extraction et l'utilisation de ressources naturelles et peut contenir des substances dangereuses. Le symbole ci-dessus, apposé sur le produit ou sur son emballage, indique que ce produit ne peut être jeté avec votre déchet ménager. Au contraire, il est de votre responsabilité de traiter vos déchets d'équipements en les remettant à un centre de collecte des déchets chargé du recyclage des déchets d'équipements électriques et électroniques. La reprise et le recyclage séparés de vos déchets d'équipements au moment de la mise au rebut aideront à conserver les ressources naturelles et à assurer qu'ils soient recyclés d'une manière protégeant la santé publique et l'environnement. Pour obtenir de plus amples informations au sujet de l'endroit de reprise et de collecte de vos déchets d'équipements pour le recyclage, veuillez vous adresser au bureau compétent de votre commune, à la société de collecte des déchets ou directement auprès du magasin où vous avez acheté le produit en question. Pour obtenir de plus amples informations sur les produits Monster, veuillez visiter notre site à l'adresse suivante: www.MonsterProducts.com.

Service Monster®

Un problème avec vos écouteurs ? Notre équipe du service clients est là pour vous aider.

Veillez ne pas retourner les écouteurs chez le détaillant: COMMUNIQUEZ avec notre service à la clientèle (1 877 800-8989 aux États-Unis ou en Amérique latine) ou visitez-nous à www.MonsterProducts.com/service/. Pour obtenir le numéro du service client au Canada, en Europe et en Asian Pacific, veuillez consulter la section « **Numéros de téléphone** » dans le paragraphe suivant « **garantie limitée pour le consommateur** ». Notre équipe d'experts vous assistera pour toute question et difficulté technique.

Nous sommes là pour nos produits. Les écouteurs Monster offrent ce qu'il y a de mieux en termes de son, de qualité et de conception.

Merci pour votre achat. Visitez MonsterProducts.com/ headphones pour commander des pièces de rechange pour écouteurs, des accessoires et des câbles.

Téléchargez le manuel complet sur : www.MonsterProducts.com

GARANTIE LIMITÉE POUR LE CONSOMMATEUR

Monster, LLC, 7251 West Lake Mead Blvd., Las Vegas, NV 89128, États-Unis, [VEUILLEZ NOTER QUE MONSTER N'ACCEPTE AUCUN PRODUIT EXPÉDIÉ À LA PRÉSENTE ADRESSE – VEUILLEZ SUIVRE LES INSTRUCTIONS MENTIONNÉES DANS LA SECTION « COMMENT EFFECTUER UNE RÉCLAMATION » CI-DESSOUS] (415) 840-2000 (« Monster ») Vous accordez la présente Garantie Limitée. La législation ou le droit commun peut Vous accorder des droits ou des recours supplémentaires qui ne sont pas affectés par la présente Garantie Limitée.

DÉFINITIONS

« **Utilisation Adéquée** » désigne une utilisation personnelle du Produit (i) dans le cadre privé (par opposition au cadre commercial); (ii) dans le respect des lois, codes ou réglementations applicables (y compris, mais de façon non limitative, les codes des secteurs de l'immobilier et / ou de l'électricité); (iii) conformément aux recommandations et / ou instructions du fabricant mentionnées dans les produits et documentations qui accompagnent le Produit; et (iv) le cas échéant, avec une installation équipée d'une prise de terre adéquate.

« **Revendeur Agréé** » désigne tout distributeur, revendeur ou détaillant qui (i) a été dûment autorisé à faire commerce et à (ii) vendre le Produit en vertu des lois en vigueur dans la juridiction où Vous avez acheté le Produit; (iii) a acheté le Produit directement auprès de Monster; ou d'une partie liée à Monster par une relation contractuelle, conformément aux conditions générales d'un tel accord; et (iii) Vous a vendu le Produit en état neuf et dans son emballage d'origine.

« **Réclamation Formelle sous Garantie** » désigne une réclamation effectuée conformément à la section « Réclamations Formelles sous Garantie » mentionnée aux présentes.

« **Produit** » désigne un Produit (i) qui est mentionné dans le Tableau des Spécifications ci-dessous; (ii) que Vous avez acheté en état neuf et dans son emballage d'origine auprès d'un Revendeur Agréé; et (iii) dont le numéro de série, le cas échéant, n'a pas été effacé, altéré ou modifié.

« **Défaut du Produit** » ou « **Produit Défectueux** » désigne une inadéquation du Produit qui existait au moment où Vous avez réceptionné le Produit auprès d'un Revendeur Agréé et qui entraîne une incapacité du Produit à fonctionner conformément à la documentation de Monster ou l'accompagne, à moins que une telle incapacité n'ait été causée en totalité ou en partie par (a) une utilisation autre que l'Utilisation Adéquate; (b) un transport, une négligence, une utilisation incorrecte ou un abus relevant de la responsabilité de toute personne étrangère à Monster; (c) une altération, une contrefaçon ou une modification du Produit par toute personne étrangère à Monster; (d) un accident (autre qu'un dysfonctionnement qui serait autrement considéré comme un Défaut du Produit); (e) un entretien ou une opération de maintenance du Produit par toute personne étrangère à Monster; (f) une exposition du Produit à la lumière, à la lumière vive, au rayonnement solaire, aux liquides, au sable ou à tout autre contaminant; ou (g) des événements hors du contrôle de Monster, y compris, mais de façon non limitative, les cas de force majeure, les incendies, les tempêtes, les séismes et les inondations.

« **Période de Garantie** » désigne la période de temps au cours de laquelle Monster doit avoir reçu Votre Réclamation Formelle sous Garantie. Les différentes Périodes de Garantie liées aux Défauts du Produit sont définies dans le Tableau des Spécifications ci-dessous. La Période de Garantie commence à la date à laquelle Vous avez acheté ou réceptionné (la date la plus tardive prévalant) le Produit auprès d'un Revendeur Agréé, comme en témoigne la facture, le ticket de caisse ou le bonnet d'expédition du Revendeur Agréé. Si Vous ne détenez pas de preuve écrite de la date d'achat ou de réception, la Période de Garantie commence trois (3) mois après la date à laquelle le produit a quitté les locaux ou l'usine de Monster, conformément aux indications mentionnées dans les enregistrements de Monster. La Période de Garantie expire à l'issue de la durée définie dans le Tableau des Spécifications ou lorsque Vous transférez la propriété du Produit, selon l'événement survenant en premier. En outre, Vous devez appeler Monster et obtenir un Numéro d'Autorisation de Retour (tel que décrit à la section « Comment effectuer une réclamation ») dans les deux (2) mois suivant la date à laquelle Vous avez constaté un Défaut du Produit (ou auriez dû le constater, si un tel Défaut du Produit était évident).

« **Vous** » désigne la première personne individuelle ayant acheté le Produit dans son emballage d'origine auprès d'un Revendeur Agréé. La présente Garantie Limitée ne s'applique pas aux personnes ou entités ayant acheté le Produit (i) en état d'usage ou non emballé; (ii) à des fins de revente ou de location, ou pour tout autre usage commercial; ou (iii) auprès d'une personne autre qu'un Revendeur Agréé.

CHAMP D'APPLICATION DE LA PRESENTE GARANTIE LIMITEE

PRODUITS. Si un Produit est affecté d'un Défaut du Produit alors que Vous l'avez acheté chez un Revendeur Agréé et que Monster reçoit une Réclamation Formelle sous Garantie effectuée par Vous (i) dans les deux (2) mois suivant la date à laquelle Vous avez constaté un Défaut du Produit (ou auriez dû le constater, si un tel Défaut du Produit était évident); et (ii) après l'expiration de la Période de Garantie pour les Défauts du Produit applicable au Produit Défectueux, Monster Vous fournira l'un des recours suivants : Monster (1) réparera ou, à sa seule discrétion, remplacera le Produit Défectueux; ou (2) Vous remboursera le prix d'achat que Vous avez payé à Monster ou au Revendeur Agréé pour le Produit Défectueux, si la réparation ou le remplacement de celui-ci n'est pas commercialement réalisable ou ne peut être effectué(e) rapidement. REMARQUE : DANS LES LIMITES AUTORISÉES PAR LA LOI APPLICABLE, MONSTER N'ASSUME AUCUNE RESPONSABILITE POUR TOUT DOMMAGE INCIDENT, CONSÉQUENT OU INDIRECT DANS LE CADRE DE LA PRESENTE GARANTIE LIMITEE.

DISPOSITIONS GÉNÉRALES

CHOIX DE LA LOI / JURIDICTION. La présente Garantie Limitée et tout litige en découlant ou en relation avec celui-ci (Litige) » sont régis par les lois de la juridiction où Vous avez acheté le Produit.

AUTRES DROITS. LA PRÉSENTE GARANTIE LIMITEE VOUS ACCORDE DES DROITS SPÉCIFIQUES, ET VOUS POUVEZ AUSSI DISPOSER D'AUTRES DROITS, QUI PEUVENT VARIER SELON LES JURIDICTIONS ET QUI PEUVENT ÊTRE AFFECTÉS PAR LA PRÉSENTE GARANTIE LIMITEE.* LA PRÉSENTE GARANTIE NE S'APPLIQUE QU'À VOUS ET NE PEUT ÊTRE NI TRANSFÉRÉE NI CÉDÉE. Si une disposition quelconque de la présente Garantie Limitée est illégale, nulle ou inapplicable, elle sera réputée divisible et n'affectera pas les autres dispositions. En cas de divergence entre la version anglaise et tout autre version linguistique de la présente Garantie limitée, la version anglaise prévaudra.

ENREGISTREMENT. Veuillez enregistrer Votre Produit sur le site www.MonsterProducts.com. Tout défaut d'enregistrement n'affectera pas Vos droits à garantie.

TABLEAU DES SPÉCIFICATIONS

Modèle du produit	Période de Garantie
Produit qui accompagne la présente déclaration de garantie	Une (1) année sur les produits vendus en Amérique du Nord, du Sud et en Asie
	Deux (2) ans sur les produits vendus en Europe

RÉCLAMATION FORMELLE SOUS GARANTIE

COMMENT EFFECTUER UNE RÉCLAMATION. En cas de constat d'un Défaut du Produit, Vous devez suivre ces instructions : (1) Appelez Monster dans les deux (2) mois suivant la date à laquelle Vous avez constaté un tel Défaut du Produit (ou auriez dû le constater, si un tel Défaut du Produit était évident); (2) Fournissez une explication détaillée de la manière dont le dommage s'est produit; (3) Obtenez un Numéro d'Autorisation de Retour; (4) Retournez le Produit, en port prépayé (qui Vous sera remboursé si Vous avez droit à un recours en vertu du champ d'application de la présente Garantie Limitée), à Monster pour vérification du dommage, accompagné d'une copie de **Votre original de Votre ticket de caisse ou preuve d'achat** (facture ou emballage) concernant ledit produit, du formulaire de réclamation dûment rempli et du Numéro d'Autorisation de Retour imprimé à l'extérieur du colis de retour (le formulaire de réclamation contiendra des instructions pour le retour).

NUMÉROS DE TÉLÉPHONE. Si Vous avez acheté le Produit aux États-Unis (1-877-800-8989), en Amérique latine (Mexique, 011-882-800-8989) ou dans la région Asie-Pacifique (Chine, 400-820-8973), contactez Monster, LLC par voie postale, à l'adresse : 455 Valley Drive, Brisbane, CA 94005 (VEUILLEZ NOTER QUE MONSTER N'ACCÈPTE AUCUN PRODUIT EXPÉDIÉ À LA PRÉSENTE ADRESSE - VEUILLEZ SUIVRE LES INSTRUCTIONS MENTIONNÉES DANS LA SECTION « COMMENT EFFECTUER UNE RÉCLAMATION »). **CI-DESSUS.** Si Vous avez acheté le Produit en Australie, contactez le représentant de Monster : Convoxy International Pty Ltd (02 9700 0111), Unit 7, 1801 Botany Rd, Bankmeadow, NSW 2019 Australie. Si Vous avez acheté le Produit dans une autre région du monde, contactez Monster Technology International Ltd., Ballymaley Business Park, Gort Road, Ennis, Co. Clare, Irlande. Vous pouvez utiliser l'un des numéros de téléphone suivants :

États-Unis	1-877-800-8989
Canada	866-348-4171
Mexique	011-882-800-8989
Chine	400-820-8973
Irlande	353 65 68 69 354
Autriche	0800296482
Belgique	0800-79201
République tchèque	800-142471
Danemark	8088-2128
Finlande	800-112768
France	0800-918201
Allemagne	0800-1819388
Grèce	08000-353-12008
Italie	800-871-479
Pays-Bas	0800-0228919
Norvège	800-10906
Russie	810-800-20051353
Espagne	900-982-809
Suède	020-792650
Suisse	08000834659
Royaume-Uni	800-0569520

AUTRES PROCÉDURES. Monster déterminera la réalité d'un Défaut du Produit. Monster peut, à sa seule discrétion, Vous orienter vers un centre d'assistance afin d'obtenir un devis de réparation. Si un devis de réparation est nécessaire, Vous serez informé de la façon de transmettre ce devis ainsi que la facture correspondante à Monster pour paiement. Tous les frais de réparation peuvent être négociés par Monster.

CALENDRIER.

Si Vous fournissez une Réclamation Formelle sous Garantie et respectez toutes les conditions d'utilisation de la présente Garantie Limitée, Monster mettra en œuvre tous les moyens à sa disposition pour Vous fournir un recours dans les trente (30) jours suivant la réception de Votre Réclamation Formelle sous Garantie (durée applicable si Vous résidez aux États-Unis – quarante-cinq (45) jours si Vous résidez dans une autre région du monde), à moins que des obstacles hors du contrôle de Monster retardent le processus.

* Nos articles sont livrés avec des garanties qui ne peuvent être exclues en vertu de la Loi australienne de protection des consommateurs. Vous avez droit à remplacement ou à remboursement en cas de dysfonctionnement majeur, et à indemnisation pour tout autre perte ou dommage raisonnablement prévisible. Vous disposez également du droit à réparation ou à remplacement des articles, si la qualité desdits articles est inacceptable et que le dysfonctionnement n'est pas considéré comme majeur. Ver. 121912 - MONDIAL ©2003–2015 Monster, LLC

DEUTSCH

Wichtige Tipps von Monster zu Leistung und Sicherheit

Nutzen Sie Ihren Kopfhörer verantwortungsbewusst

Um Hörschäden zu vermeiden, achten Sie darauf, die Lautstärke Ihres Players niedrig einzustellen, bevor Sie Ihren Kopfhörer anschließen. Nachdem Sie den Kopfhörer aufgesetzt haben, sollten Sie die Lautstärke langsam erhöhen, bis Sie eine angenehme Lautstärke zum Musikhören erreicht haben.

Geräuschstärken werden in Dezibel (dB) gemessen. Wenn man beliebigen Geräuschen mit einer Lautstärke von 85 dB ausgesetzt ist, kann dies zum schrittweisen Verlust des Gehörs führen.

Achten Sie darauf, wie Sie Ihre Kopfhörer nutzen: Der Verlust des Gehörs unterliegt einer Formel aus Lautstärke und Zeit. Je höher die Lautstärke ist, desto weniger Zeit können Sie sich dieser Lautstärke aussetzen. Je geringer die Lautstärke ist, desto länger können Sie Geräusche bei dieser Lautstärke hören.

Diese Dezibeltablelle (dB) vergleicht einige alltägliche Geräusche und ihre Rangfolge bei möglichen Hörschäden.

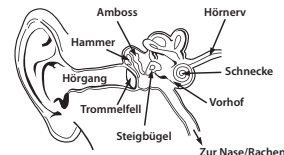
GERÄUSCH	STÄRKE DES GERÄUSCHS (dB)	WIRKUNG
Flüstern	30	Sehr leise
Ruhiges Büro	50-60	Angenehme Lautstärken liegen unter 60 dB
Staubsauger, Fön	70	Störend, beeinträchtigt Telefongespräche
Mixer	85-90	85 dB ist die Stufe, bei der Hörschäden (8 Std.) beginnen
Müllwagen, Zementmischer	100	Maximal 15 Minuten ungeschützte Aussetzung empfohlen für Geräusche zwischen 90 und 100 dB
Motorsäge, Bohrer, Presslufthammer	110	Regelmäßige Aussetzung bei Geräuschen über 100 dB für mehr als 1 Minute bedeutet das Risiko des dauerhaften Verlusts der Hörfähigkeit
Rockkonzerte (in nächstgelegener Umgebung)	110-140	Die Schmerzgrenze beginnt bei etwa 125 dB

Die Informationen in der Tabelle stammen von www.nidcd.nih.gov/health/education/teachers/pages/common_sounds.aspx

Holen Sie das Beste aus Ihren Geräten heraus und genießen Sie eine großartige Audioleistung auch bei sicherer Lautstärke. Unsere Kopfhörer ermöglichen es Ihnen, bei geringerer Lautstärke mehr Details zu hören als je zuvor.

Erfahren Sie, wie Sie eine sichere Lautstärke finden, und lesen Sie andere wichtige Sicherheitsrichtlinien der Consumer Electronics Association auf www.ce.org. Wichtige Informationen zum Vermeiden von Noise-Induced Hearing Loss (NIHL, durch Lärm verursachte Hörschäden) und eine umfassende Liste der Geräusche, die Schäden verursachen können, finden Sie auf der Website von Deafness Research Foundation, www.drfof.org.

Physiologie des Ohrs und des Gehörs



Für zusätzliche Informationen darüber, was laute Geräusche in Ihrem Ohr verursachen und mehr zum Ohrschutz, Quelle www.abelard.org/hoar/hearsph04d.html

Verantwortungsbewusste Nutzung

Nutzen Sie den Kopfhörer nicht in Situationen, in denen es unsicher ist: Beim Autofahren, beim Radfahren, beim Überqueren von Straßen oder bei anderen Aktivitäten bzw. in Situationen, in denen Sie Ihre gesamte Aufmerksamkeit für Ihre Umgebung benötigen.

Es ist gefährlich, mit Kopfhörern zu fahren, und in vielen Ländern ist es verboten, da es Ihre Chancen verringert, lebensrettende Signale außerhalb Ihres Autos zu hören, z. B. die Hüpen anderer Autos und die Sirenen von Rettungs- bzw. Feuerwehrfahrzeugen.

Bitte tragen Sie Ihre Kopfhörer nicht beim Fahren. Nutzen Sie stattdessen einen FM-Transmitter von Monster, um über Ihre Mobilgeräte Musik zu hören.

Kopfhörer-Einspielzeit

Eine Einspielzeit für einen Kopfhörer? Ein Witz, richtig? Nein, kein Witz. Alle leistungsstarken Geräte, ob es sich um Autos oder um Kopfhörer handelt, funktionieren mechanisch und laufen sich bei der Nutzung ein. Ihr neuer Kopfhörer wird direkt nach dem Kauf ungläublich klingend, aber nach der Nutzung wird er „weicher“ und klingt sogar noch besser. Wir empfehlen, den Kopfhörer 8 Stunden laufen zu lassen. Nach 20 Stunden sollte der Kopfhörer vollständig eingespielt sein. Viel Vergnügen!

Batterie

Sofort zutreffend, müssen die Batterien recycelt oder ordnungsgemäß entsorgt werden.



Verbraucherinformation in Anwendung der EU-Richtlinie über Elektro- und Elektronik-Altgeräte 96/2002

Dieses Produkt unterliegt Bestimmungen der Europäischen Union, die die Wiederverwendung und das Recycling von gebrauchten Elektro- und Elektronikgeräten fördern. Dieses Produkt erfordert die Gewinnung und Verwendung von natürlichen Ressourcen und enthält unter Umständen gefährliche Stoffe. Das oben abgebildete Symbol auf dem Produkt oder der Verpackung bedeutet, dass dieses Produkt nicht mit Ihrem anderen Haushaltsabfall entsorgt werden darf. Statt dessen sind Sie dafür verantwortlich, Ihr Altgerät zu entsorgen, indem Sie es an eine designierte Rücknahmestelle für das Recycling von Elektro- und Elektronik-Altgeräten übergeben. Die separate Sammlung und das Recycling Ihrer Altgeräte bei der Entsorgung wird dazu beitragen, natürliche Ressourcen zu erhalten und sicherzustellen, dass die Geräte in einer Weise recycelt werden, die die Gesundheit der Menschen und die Umwelt schützt. Für weitere Informationen darüber, wo Sie Ihre Altgeräte zum Recycling abgeben können, wenden Sie sich bitte an Ihre Gemeinde. Ihre Haushaltsabfallentsorgungsstelle oder das Geschäft, wo Sie das Produkt erworben haben. Für weitere Informationen über Monster-Produkte, besuchen Sie uns bitte auf www.MonsterProducts.com.

Monster® Kundenservice

Gibt es ein Problem mit Ihrem Kopfhörer?

Unser Kundenservice ist gern für Sie da.

Bitte geben Sie Ihre Kopfhörer nicht an Ihren Händler zurück, RUFEN Sie unser Kundenservicecenter an, 1-877-800-9899 für die Vereinigten Staaten oder Lateinamerika oder besuchen Sie uns unter www.MonsterProducts.com/service/. Unsere Kundenservicecentern für Kanada, Europa und die Region Asien-Pazifik finden Sie im Abschnitt „Telefonnummern“ der nachfolgenden „Eingeschränkte Garantie für Verbraucher“. Unser Expertenteam berät und unterstützt Sie gerne bei Fragen und technischen Schwierigkeiten.

Wir stehen hinter unseren Produkten. Kopfhörer von Monster stehen für besten Klang, höchste Qualität und durchdachtes Design.

Danke für den Kauf unseres Produkts. Besuchen Sie www.MonsterProducts.com/headphones, um Ersatzteile, Zubehör und Kabel für Kopfhörer zu bestellen.

Sie können das vollständige Handbuch herunterladen von:

www.MonsterProducts.com

EINGESCHRÄNKTE GARANTIE FÜR VERBRAUCHER

Monster, LLC, 7251 West Lake Mead Blvd., Las Vegas, NV 89128, USA. **[BITTE BEACHTEN SIE, DASS MONSTER KEIN AN DIESE ADRESSE EINGESCHRÄNKTE PRODUKTE ANNIMMT - FOLGEN SIE DEN ANWEISUNGEN IM ABSCHNITT „GELTENDMACHUNG EINES ANSPRUCHS“ UNTEN]** (415) 840-2000 („Monster“) gewährt Ihnen diese eingeschränkte Garantie. Geltende Gesetze räumen Ihnen möglicherweise weitere Rechte oder Rechtsmittel ein, die durch diese eingeschränkte Garantie nicht beeinträchtigt werden.

BEGRIFFSBESTIMMUNG

„Angemessene Verwendung“ bezeichnet die persönliche Verwendung des Produktes (i) für private Zwecke (im Gegensatz zu gewerblichen Zwecken), (ii) in Übereinstimmung mit allen geltenden Gesetzen, Bestimmungen oder Vorschriften (insbesondere Vorschriften bezüglich Gebäuden und/oder elektrischen Installationen), (iii) gemäß den Herstellerempfehlungen und/oder -anleitungen in den Unterlagen und in der Dokumentation, die dem Produkt beiliegen, und (iv) mit ordnungsgemäßer elektrischer Erdung, sofern zutreffend.

„Autorisierter Händler“ bezeichnet einen Händler, wiederverkäufer oder Einzelhändler, der (i) ordnungsgemäß autorisiert wurde, Geschäfte zu tätigen, und beauftragt ist, Ihnen das Produkt gemäß den Gesetzen in dem Gerichtsstand zu verkaufen, in dem Sie das Produkt gekauft haben, (ii) und der das Produkt direkt von Monster oder einem Dritten in einem Vertragsverhältnis mit Monster und im Einklang mit den zulässigen Geschäftsbedingungen einwischen des Herstellers erworben hat und (iii) Ihnen das Produkt neu und in seiner Originalverpackung verkauft hat.

„Formeller Anspruchsanspruch“ bezeichnet einen Anspruch, der in Übereinstimmung mit dem hier aufgeführten Abschnitt „Formeller Garantiesanspruch“ geltend gemacht wird.

„Produkt“ bezeichnet ein Produkt, (i) das in der unten stehenden Tabelle mit Angaben zur Garantie“ aufgeführt wird, (ii) das Sie neu und in seiner Originalverpackung von einem autorisierten Händler gekauft haben und (iii) dessen Seriennummer, sofern vorhanden, weder entwertet, geändert noch unleserlich gemacht wurde.

„Produktdefekt“ oder „defektes Produkt“ bezeichnet einen Mangel des Produktes, der zu dem Zeitpunkt bestand, zu dem Sie das Produkt von einem autorisierten Händler in Empfang genommen haben, und der bewirkt, dass das Produkt nicht die Leistung entsprechend der dem Produkt beiliegenden Dokumentation von Monster erbringt; es sei denn, dieser Fehler wurde vollständig oder teilweise verursacht durch (a) eine andere Verwendung als die angemessene Verwendung, (b) Transport, Fahrlässigkeit, Fehlgabe oder Missbrauch durch eine Person, die kein Mitarbeiter von Monster ist, (c) durch Veränderung, Manipulation oder Modifikation des Produktes durch eine Person, die kein Mitarbeiter von Monster ist (d) durch Unfall (außer einer Fehlfunktion, die andernfalls als Produktdefekt in Frage kommen würde), (e) durch Wartung oder Reparatur des Produktes durch eine Person, die kein Mitarbeiter von Monster ist, (f) durch Einwirkung von Wärme, hellem Licht, Sonne, Flüssigkeiten oder anderen Fremdkörpern auf das Produkt oder (g) durch Handlungen, die sich dem Einfluss von Monster entziehen, insbesondere höhere Gewalt, Brand, Unwetter, Erdbeben oder Überschwemmung.

„Garantiezeit“ bezeichnet den Zeitraum, in dem Monster Ihnen formellen Garantiesanspruch erhalten haben muss. Die verschiedenen Garantiezeiten für Produktdefekte werden unten in der „Tabelle mit Angaben zur Garantie“ aufgeführt. Die Garantiezeit beginnt ab dem Datum, an dem Sie das Produkt von einem autorisierten Händler laut Nachweis durch die Rechnung, den Kassenzettel oder den Lieferschein gekauft oder erhalten haben (je nachdem, welcher Zeitpunkt später eintritt). Wenn Sie keinen schriftlichen Beleg für das Kauf- oder Empfangsdatum haben, beginnt die Garantiezeit drei (3) Monate nach dem Datum, an dem das Produkt Monster oder seine Fabrik laut Nachweis durch die Aufzeichnungen von Monster verlassen hat. Die Garantiezeit endet, wenn die in der „Tabelle mit Angaben zur Garantie“ aufgeführte Zeit abgelaufen ist, oder wenn Sie das Eigentum am Produkt auf einen anderen übertragen haben, je nachdem, welcher Zeitpunkt früher eintritt. Darüber hinaus müssen Sie Monster innerhalb von zwei (2) Monaten, nachdem Sie einen Produktdefekt entdeckt haben (oder entdeckt haben sollten, falls so ein Produktdefekt offensichtlich war), anrufen und eine Rücksendeberechtigungsnummer (wie im Abschnitt „Geltendmachung eines Anspruchs“ beschrieben) anfordern.

„Sie“ bezeichnet die erste Einzelperson, die das Produkt in seiner Originalverpackung von einem autorisierten Händler gekauft hat. Diese eingeschränkte Garantie gilt nicht für Personen oder Unternehmen, die das Produkt (i) in gebrauchtem oder unversehrtem Zustand, (ii) zum Wiederverkauf, zur Vermietung oder zu einer anderen gewerblichen Verwendung oder (iii) von jemand anders als einem autorisierten Händler gekauft haben.

UMFANG DIESER EINGESCHRÄNKTE GARANTIE

PRODUKTE. Falls ein Produkt einen Produktdefekt bereits aufwies, als Sie es bei einem autorisierten Händler gekauft haben, und Monster einen formellen Garantiesanspruch von Ihnen (i) innerhalb von zwei (2) Monaten, nachdem Sie so einen Produktdefekt entdeckt haben (oder entdeckt haben sollten, falls dieser Produktdefekt offensichtlich war) und (ii) vor dem Ende der für das betreffende Produkt geltenden Garantiezeit für Produktdefekte erhält, bietet Monster Ihnen eine der folgenden Lösungen an: Monster wird (1) das defekte Produkt reparieren oder nach Monsters alleinigem Ermessen ersetzen oder (2) Ihnen den Kaufpreis erstatten, den Sie an Monster oder den autorisierten Händler für das defekte Produkt gezahlt haben, falls eine Reparatur oder ein Ersatz unwirtschaftlich ist oder nicht zureichend durchgeführt werden kann. HINWEIS: SOWEIT GESETZLICH ZULÄSSIG HAFTET MONSTER IM RAHMEN DIESER EINGESCHRÄNKTE GARANTIE NICHT FÜR ETWAIGE NEBENSCHÄDEN, FOLGESCHÄDEN ODER INDIREKTE SCHÄDEN.

ALLEMÖGELICHE BESTIMMUNGEN

WAHL DES RECHTS/DES GERICHTSSTANDES. Diese eingeschränkte Garantie und alle durch diese eingeschränkte Garantie oder im Zusammenhang mit ihr entstehenden Streitigkeiten („Streitigkeiten“) unterliegen dem Gerichtsstand, in dem Sie das Produkt gekauft haben.

SONSTIGE RECHTE. DIESE EINGESCHRÄNKTE GARANTIE GEWÄHRT IHNEN BESTIMMTE JURISTISCHE RECHTE UND SIE KÖNNEN AUSSERDEM JE NACH GERICHTSSTAND ANDERE RECHTE INNENHABEN. DIE VON DIESER EINGESCHRÄNKTE GARANTIE UNBERÜHRT BLEIBEN: DIESE GARANTIE GILT NUR FÜR SIE UND KANN NICHT ÜBERTRAGEN ODER ABGETRETEN WERDEN. Falls eine Bestimmung dieser eingeschränkten Garantie rechtswidrig, nichtig oder nicht durchsetzbar ist, gilt diese Bestimmung als abtrennbar und beeinträchtigt keine der übrigen Bestimmungen. Im Falle von Unstimmigkeiten zwischen der englischen und anderen Versionen dieser eingeschränkten Garantie ist die englische Version maßgeblich.

REGISTRIERUNG. Bitte registrieren Sie Ihr Produkt auf www.MonsterProducts.com. Wenn Sie sich nicht registrieren, wird dies Ihre Garantierechte nicht mindern.

TABELLE MIT ANGABEN ZUR GARANTIE

Produktmodell	Garantiezeit für Produkt
Produkt, das dieser Garantie beiliegt	Ein (1) Jahr auf Produkte, die in Nord- und Südamerika und in Asien verkauft werden
	Zwei (2) Jahre auf Produkte, die in der EU verkauft werden

FORMELLER GARANTIEANSPRUCH

GELTENDMACHUNG EINES ANSPRUCHS. Im Falle eines Produktdefektes müssen Sie folgendermaßen vorgehen: (1) Setzen Sie sich innerhalb von zwei (2) Monaten, nachdem Sie einen Produktdefekt entdeckt haben (oder ihn entdeckt haben, falls so ein Produktfehler offensichtlich war), telefonisch mit Monster in Verbindung. (2) Beschreiben Sie ausführlich, wie der Defekt aufgetreten ist. (3) Lassen Sie sich eine Rücksendeberechtigungsnummer geben. (4) Senden Sie das Produkt frankiert (das Porto wird Ihnen erstattet, sofern Ihr Anspruch im Rahmen dieser eingeschränkten Garantie berechtigt ist) zur Prüfung des Defektes an Monster zurück. Legen Sie eine Kopie Ihres Originalkaufbelegs oder Kaufnachweises (Rechnung oder Lieferschein) für das besagte Produkt und das ausgefüllte Reklamationsformular bei und versehen Sie die Außenseite der Rücksendung mit der Rücksendeberechtigungsnummer. (Das Reklamationsformular enthält Anweisungen für die Rücksendung).

TELEFONNUMMERN. Wenn Sie das Produkt in den **Vereinigten Staaten** (1-877-800-8989), in **Lateinamerika** (Mexiko 011-882-800-8989) oder in der **Asien-Pazifik-Region** (China 400-820-8973) gekauft haben, kontaktieren Sie Monster, LLC auf dem Postweg: 455 Valley Drive, Brisbane, CA 94005, USA (**BITTE BEACHTEN SIE, DASS MONSTER KEINE AN DIESE ADRESSE EINGESCHICKTE PRODUKTE ANNIMMT – FOLGEN SIE DEN ANWEISUNGEN IN DEM OBIGEN ABSCHNITT „GELTENDEMACHUNG EINES ANSPRUCHES“**). Wenn Sie das Produkt in Australien gekauft haben, kontaktieren Sie Convoy International Pty Ltd (02 9700 0111), Unit 7, 1801 Botany Rd, Banksmeadow, NSW 2019 Australien, einen Vertreter von Monster. Wenn Sie das Produkt in einem anderen Land gekauft haben, kontaktieren Sie Monster Technology International Ltd., Ballymaley Business Park, Gort Road, Ennis, Co. Clare, Irland. Sie können eine der folgenden Telefonnummern nutzen:

Vereinigten Staaten	1-877-800-8989
Kanada	866-348-4171
Mexiko	011-882-800-8989
China	400-820-8973
Irland	353 65 68 69 354
Österreich	0800296482
Belgien	0800-79201
Tschechische Republik	800-124271
Dänemark	8088-2128
Finnland	800-112768
Frankreich	0800-918201
Deutschland	0800-1819388
Griechenland	00800-353-12008
Italien	800-871-479
Niederlande	0800-0228919
Norwegen	800-10906
Russland	810-800-20051353
Spanien	900-982-909
Schweden	020-792650
Schweiz	08008034659
Vereinigtes Königreich	0800-0569520.

WEITERE VORGEHENSWEISE. Monster wird entscheiden, ob ein Produktdefekt vorliegt. Monster kann Sie nach eigenem Ermessen auffordern, bei einem Service-Center einen Kostenvorschlag für die Reparatur einzuholen. Wenn ein Kostenvorschlag für eine Reparatur erforderlich ist, werden Sie angewiesen, wie Sie den Kostenvorschlag und die daraus resultierende Rechnung Monster ordnungsgemäß zur Zahlung vorlegen. Reparaturgebühren können von Monster ausgehandelt werden.

ZEITLICHER ABLAUF. Wenn Sie einen formellen Garantieanspruch vorlegen und alle Bedingungen dieser eingeschränkten Garantie erfüllen, wird sich Monster bemühen, Ihnen innerhalb von dreißig (30) Tagen nach Eingang Ihres formellen Garantieanspruchs eine Lösung anzubieten (wenn Sie in den Vereinigten Staaten leben – wenn Sie an einem anderen Ort leben, beträgt dieser Zeitraum fünfundvierzig (45) Tage); es sei denn, der Vorgang wird durch Vorkommnisse, die sich der Kontrolle von Monster entziehen, verzögert.

* Unsere Waren sind mit Garantien versehen, die vom australischen Verbrauchergesetz nicht ausgeschlossen werden können. Bei einem größeren Defekt haben Sie Anspruch auf Ersatz oder Rückerstattung des Kaufpreises und bei allen anderen vermögigerweise vorhersehbaren Verlusten oder Schäden auf Schadensersatz. Sie haben zudem Anspruch auf Reparatur oder Ersatz der Waren, die diese minderwertige Qualität sind und diese minderwertige Qualität keinem größeren Fehler gleichkommt.

Ver.121912 – GLOBAL ©2015 Monster, LLC

Esta tabla de decibelios (dB) compara sonidos comunes y muestra su grado de daño potencial a la audición.

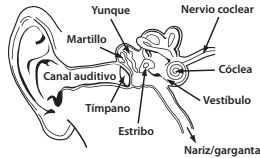
SONIDO	NIVEL DE RUIDO (dB)	EFECTO
Susurro	30	Muy silencioso
Oficina en silencio	50–60	Escucha confortable los niveles están por debajo de 60 dB
Aspiradora, Secador de pelo	70	Intrusivo; interfiere con las conversaciones telefónicas
Batidora	85–90	85 dB es el nivel a partir del cual comienza el daño auditivo (8 horas)
Comiación de basura, Hormigonera	100	Se recomienda no más de 15 minutos de exposición sin protección para sonidos entre 90 y 100 dB
Motosierra, Taladro, Martillo neumático	110	La exposición regular a sonidos por encima de 100 dB durante más de 1 minuto conlleva riesgo de pérdida permanente de audición
Conciertos de rock (varía)	110–140	El umbral del dolor comienza alrededor de los 125 dB

Tabla de información extraída de www.nidcd.nih.gov/health/education/teachers/pages/common_sounds.aspx

Saca el máximo partido a tu equipo y disfruta de un excepcional rendimiento de audio, también a un volumen seguro. Nuestros auriculares te permitirán oír más detalles que nunca, a volumen bajo.

Aprende cómo establecer un nivel de escucha seguro y revisa otros importantes directrices de seguridad de la Asociación de electrónica de consumo (Consumer Electronics Association) en www.ce.org. Puedes encontrar información importante acerca de cómo evitar la pérdida de la audición inducida por el ruido y una lista exhaustiva de los ruidos que pueden ocasionar daños, en el sitio web de la Fundación para la investigación de la sordera (Deafness Research Foundation), www.drfor.org.

Fisiología del oído y de la audición



Para más información sobre cómo los ruidos fuertes afectan sus oídos y sobre cómo protegerlos, consulte www.abelard.org/hear/hear.php?loud-music

Uso responsable

No utilices los auriculares cuando no sea seguro usarlos – al conducir un vehículo, montar en bicicleta, cruzar la calle, o durante cualquier actividad o en cualquier circunstancia donde sea necesaria tu total atención al entorno.

Es peligroso conducir con los auriculares puestos y, en muchos lugares, ilegal porque disminuye la posibilidad de oír sonidos de fuera de tu vehículo que pueden salvarte la vida, como la bocina de otro coche o las sirenas de vehículos de emergencia.

Por favor, evita llevar los auriculares mientras conduces. En su lugar, utilice los transmisores FM de Monster para escuchar tus dispositivos móviles.

Rodaje de los auriculares

Periodo de rodaje para los auriculares? Estás de broma, ¿verdad? Pues no. Como cualquier otro producto de alto rendimiento, ya sea un coche o unos auriculares, se trata de dispositivos mecánicos que se van ajustando después del uso. Tus nuevos auriculares sonarán increíblemente bien nada más sacarlos de la caja, pero se irán suavizando con el uso y terminarán por sonar aún mejor. Recómanoslo su uso durante 8 horas. Después de 20 horas de reproducción, ya deben estar totalmente rodados. Disfruta.

Pila

Si procede, la batería debe reciclarse o desecharse adecuadamente.



Información al consumidor en aplicación de la Directiva Comunitaria RAEE 96/2002 (sobre Residuos de Aparatos Eléctricos y Electrónicos)

Este producto está sujeto al reglamento de la Unión Europea que promueve la reutilización y reciclaje de aparatos eléctricos y electrónicos usados. Este producto puede contener sustancias peligrosas, y la extracción y utilización de recursos naturales fue necesaria para su fabricación. El símbolo que aparece al inicio, si figura en el producto o en su envase, indica que este producto no debe eliminarse junto con el resto de sus residuos domésticos. Así que es responsabilidad de los consumidores deshacerse de sus aparatos depositándolos en un punto de recogida designado para el reciclaje de aparatos eléctricos o electrónicos. La recogida selectiva y reciclaje de los residuos de sus aparatos en el momento de su eliminación contribuye a la conservación de los recursos naturales y garantiza su reciclaje de forma que se proteja la salud de las personas y el medio ambiente. Para obtener más información sobre los puntos de recogida de residuos eléctricos y electrónicos para su reciclaje, póngase en contacto con su ayuntamiento, con el servicio de eliminación de residuos domésticos, o con el establecimiento en el que adquirió el producto. Para obtener más información sobre los productos Monster, visite nuestra página web: www.MonsterProducts.com.

Atención al Cliente de Monster® Service ¿Tiene algún problema con sus auriculares? Nuestro equipo de Atención al Cliente está aquí para ayudarlos

Por favor, no devuelva los auriculares al minorista, LLAME al número 1-877-800-8989 de nuestro centro de atención al cliente si reside en Estados Unidos o América Latina, o bien consulte la página www.MonsterProducts.com/service/. Para ver los números de teléfono del servicio de atención al cliente de Canadá, Europa y Asia Pacífico, consulta la sección “Números de teléfono” en la “Guía limitada para consumidores” a continuación. Nuestro equipo de expertos te ayudará con todas tus dudas y dificultades técnicas.

Estamos detrás de nuestros productos. Los auriculares Monster ofrecen lo mejor en sonido, calidad y diseño. Gracias por su compra. Consulte www.MonsterProducts.com/headphones si desea encontrar accesorios, cables y piezas de recambio para sus auriculares.

Descarga el manual completo en: www.MonsterProducts.com

GARANTÍA LIMITADA PARA CONSUMIDORES

Monster, LLC, 7251 West Lake Mead Blvd., Las Vegas, NV 89128, USA. [TENGA EN CUENTA QUE MONSTER

NO ACEPTA ENVÍOS DE PRODUCTOS A ESTA DIRECCIÓN. SIGA LAS INSTRUCCIONES SOBRE “CÓMO HACER UNA RECLAMACIÓN” QUE SE ENCUENTRAN A CONTINUACIÓN.] (415) 840-2000 (“Monster”) le otorga esta garantía limitada. Las normas legales o consuetudinarias pueden ofrecer derechos o reparaciones adicionales que no se verán afectados por esta garantía limitada.

DEFINICIONES

“**Uso adecuado**” significa un uso personal del producto (i) con fines privados (y no comerciales), (ii) de conformidad con todas las leyes, códigos o normas aplicables (incluyendo sin limitaciones las normas de construcción y electricidad), (iii) de acuerdo con las recomendaciones del fabricante, las instrucciones de los materiales y la documentación que acompaña al producto, y (iv) si procede, con la adecuada toma de tierra.

“**Distribuidor autorizado**” se refiere a cualquier distribuidor, revendedor o minorista que (i) estuviese debidamente autorizado para realizar actividades comerciales y vender el producto de acuerdo con las leyes de la jurisdicción en la que usted compró el producto, (ii) comprar el producto directamente a Monster o a cualquier tercero con una relación contractual con Monster, de conformidad con los términos y condiciones autorizados en dicho acuerdo y (iii) le vendiese el producto nuevo y en su embalaje original.

“**Reclamación formal de garantía**” significa una reclamación efectuada de conformidad con el apartado “Reclamaciones formales de garantía” aquí incluido.

“**Producto**” se refiere a un producto (i) que se encuentre en la siguiente tabla de especificaciones, (ii) que comprase nuevo y en su embalaje original a un distribuidor autorizado y (iii) cuyo número de serie, si lo tuviese, no haya sido eliminado, alterado o borrado.

ESPAÑOL

Consejos importantes de Monster® de rendimiento y seguridad

Escucha de manera responsable

Para evitar daños auditivos, asegúrate de que el volumen de tu reproductor de música esté bajado antes de conectar tus auriculares. Después de haber colocado los auriculares en tus oídos, sube el volumen gradualmente hasta alcanzar un nivel de escucha confortable.

Los niveles de ruido se miden en decibelios (dB). La exposición a cualquier ruido igual o superior a 85 dB puede causar una pérdida auditiva gradual.

Controla tu uso; la pérdida auditiva va en función del volumen y el tiempo. A mayor volumen, menor el tiempo recomendable de exposición. Cuanto más suave sea el volumen, mayor podrá ser el tiempo de escucha.

"Defecto del producto" o "Producto defectuoso"

se refiere a una deficiencia del producto que existía en el momento en que usted recibió el producto de un distribuidor autorizado y que produce fallos en el funcionamiento del producto con respecto a la documentación de Monster que acompaña al producto, a menos que dichos fallos se produzcan total o parcialmente a causa de (a) cualquier otro uso distinto del uso adecuado, (b) transporte, negligencia, uso incorrecto o indebidamente por parte de cualquiera que no sea empleado de Monster; (c) alteración, manipulación o modificación del producto por cualquiera que no sea empleado de Monster; (d) accidente (distinto del mal funcionamiento que podría considerarse como efecto del producto); (e) mantenimiento y reparación del producto por cualquiera que no sea empleado de Monster; (f) exposición del producto al calor, la luz intensa, el sol, la arena u otros contaminantes; o (g) actos que se escapen del control de Monster, incluyendo sin limitaciones los casos fortuitos, incendios, tormentas, terremotos o inundaciones.

"Periodo de garantía" se refiere al periodo de tiempo en el que Monster debe haber recibido su reclamación formal de garantía. Los diferentes periodos de garantía relacionados con los defectos del producto se definen en la siguiente tabla de especificaciones. El periodo de garantía comienza en la fecha en la que usted compró o recibió el producto de un distribuidor autorizado (lo que ocurre más tarde) tal y como queda demostrado en la factura, el recibo de venta o el albarán del distribuidor autorizado. En caso de que no tenga prueba escrita de la fecha de compra o recepción, el periodo de garantía comienza tres (3) meses después de la fecha en la que el producto salió de Monster o de su fábrica según se refleje en los registros de Monster. El periodo de garantía finaliza cuando expira el plazo definido en la tabla de especificaciones o cuando usted haya transferido la propiedad del producto, lo que ocurre antes. Además deberá llamar a Monster y obtener un número de autorización de devolución (tal y como se describe en el apartado "Cómo hacer una reclamación") en los dos (2) meses posteriores al momento en que usted descubrió el defecto del producto (o al momento en el que debería haberlo descubierto si dicho defecto del producto fuese obvio).

"Usted" se refiere a la primera persona física que compró el producto en su embalaje original en un distribuidor autorizado. Esta garantía limitada no se aplica a personas o entidades que comprasen el producto (i) usado o sin embalaje, (ii) para su reventa, alquiler o para otro uso comercial, o (iii) a cualquiera que no sea un distribuidor autorizado.

ALCANCE DE ESTA GARANTÍA LIMITADA

PRODUCTOS. Si el producto tenía un defecto del producto cuando lo compró en un distribuidor autorizado y Monster recibe una reclamación formal de garantía (i) en los dos (2) meses posteriores al momento en que usted descubrió dicho defecto del producto (o al momento en el que debería haberlo descubierto si dicho defecto del producto fuese obvio) y (ii) antes del final del periodo de garantía para defectos del producto aplicables al producto defectuoso, Monster le proporcionará una de las siguientes soluciones: Monster (1) reparará o, a criterio exclusivo de Monster, sustituirá el producto defectuoso, o (2) le reembolsará el precio de compra pagado al distribuidor autorizado de Monster por el producto defectuoso en caso de que la reparación o sustitución no sean comercialmente posibles o no puedan hacerse oportunamente. **NOTA: EN LA MEDIDA EN QUE LO PERMITA LA LEY APLICABLE, MONSTER NO ASUME NINGUNA RESPONSABILIDAD SOBRE NINGÚN DANO CASUAL, DIRECTO O INDIRECTO DE ACUERDO CON ESTA GARANTÍA LIMITADA**

CLÁUSULAS GENERALES

LEY APLICABLE/JURISDICCIÓN. Esta garantía limitada y todas las disputas que pudieran surgir en relación con esta garantía limitada ("disputas") se regirán por las leyes de la jurisdicción donde usted compró el producto.

OTROS DERECHOS. ESTA GARANTÍA LIMITADA LE CONFIERE UNOS DERECHOS LEGALES CONCRETOS Y ES POSIBLE QUE TENGA OTROS DERECHOS QUE PUEDEN VARIAR SEGÚN LA JURISDICCIÓN Y QUE NO SE VERÁN AFECTADOS POR ESTA GARANTÍA LIMITADA.* ESTA GARANTÍA SE LE OTORGA A ÚSTED Y NO PUEDE TRANSFERIRSE NI CEDERSE. Si alguna cláusula de esta garantía limitada es ilegal, no tiene validez o no puede aplicarse, dicha cláusula se considerará de forma separada y no afectará a las cláusulas restantes. En caso de contradicción entre la versión en inglés de esta garantía limitada y el resto de versiones, prevalecerá la versión en inglés.

REGISTRO. Registre su producto en www.MonsterProducts.com. No hacerlo no disminuirá sus derechos de garantía.

TABLA DE ESPECIFICACIONES

Modelo del producto	Periodo de Garantía de Producto
Producto que acompaña a este certificado de garantía	Un (1) año para productos vendidos en América del Norte y del Sur y Asia Dos (2) años para productos vendidos en Europa

RECLAMACIÓN FORMAL DE GARANTÍA

CÓMO HACER UNA RECLAMACIÓN. En caso de que aprecie un defecto del producto deberá seguir las instrucciones siguientes: (1) llame a Monster en los dos (2) meses posteriores al momento en que descubrió el defecto del producto (o al momento en el que debería haberlo descubierto si dicho defecto del producto fuese obvio); (2) proporcione una explicación detallada de cómo se produjo el daño; (3) obtenga un número de autorización de devolución; (4) devuelva el producto con los gastos de envío pagados por usted (le serán reembolsados si tiene derecho a reparación según el alcance de esta garantía limitada) a Monster para la verificación de los daños, junto con una copia del recibo original de venta o la prueba de compra (factura o albarán) de dicho producto, el formulario de reclamación cumplimentado y el número de autorización de devolución impreso en el exterior del paquete de devolución (el formulario de reclamación incluye las instrucciones de devolución).

NÚMEROS DE TELÉFONO. Si compró el producto en los Estados Unidos (1-877-800-8989), América Latina (México 011-862-800-8989) o Asia-Pacífico (China 400-820-8973), contacte con Monster, o por correo postal en 455 Valley Drive, Brisbane, CA 94005 (TENGA EN CUENTA QUE MONSTER NO ACEPTA PRODUCTOS ENVIADOS A ESTA DIRECCIÓN. SIGA LAS INSTRUCCIONES SOBRE "CÓMO HACER UNA RECLAMACIÓN" ARRIBA DESCRITAS). Si compró el producto en Australia, contacte con el agente de Monster, Convoy International Pty Ltd (02 9700 0111), Unit 7, 1801 Botany Rd, Banksmeadow, NSW 2019 Australia. Si compró el producto en cualquier otro sitio, contacte con Monster Technology International Ltd., Ballymally Business Park, Gort Road, Ennis, Co. Clare, Ireland. Puede utilizar uno de los siguientes números de teléfono:

Estados Unidos 1-877-800-8989

Canadá 866-348-4171

México 011-862-800-8989

China 400-820-8973

Irlanda 353 65 68 69 354

Austria 0800296482

Bélgica 0800-79201

República Checa 800-142471

Dinamarca 8088-2128

Finlandia 800-112768

Francia 0800-918201

Alemania 0800-1819388

Grecia 00800-353-12008

Italia 800-871-479

Países Bajos 0800-0228919

Noruega 800-10906

Rusia 810-800-2005133

España 900-982-909

Suecia 020-792650

Suiza 0800834659

Reino Unido 800-0569520

PROCEDIMIENTOS ADICIONALES. Monster determinará si el defecto del producto existía o no. Monster puede, a su criterio, indicarle que obtenga un presupuesto de la reparación en un centro de reparación. Si se solicita un presupuesto de reparación, se le indicará cómo enviar el presupuesto y la factura resultante a Monster para su pago. Todos los gastos de reparación debe pagarlos Monster.

PLAZOS. Si presenta una reclamación formal de garantía que cumpla plenamente con todos los términos y condiciones de esta garantía limitada, Monster hará todo lo posible para ofrecerle una solución en un plazo de treinta (30) días tras la recepción de su reclamación formal de garantía (si reside en los Estados Unidos, o de cuarenta y cinco (45) días si reside en cualquier otro sitio), a menos que circunstancias ajenas al control de Monster retrasen el proceso.

* Nuestros artículos vienen con garantías que no pueden excluirse de acuerdo con la ley australiana del consumidor. Tiene derecho a la sustitución o reembolso por defectos graves y a la compensación por cualquier otra pérdida o daño razonablemente previsible. También tiene derecho a la reparación o sustitución de los artículos en caso de que los mismos no tengan una calidad aceptable y el fallo no constituya un fallo grave.

Ver.121912 - GLOBAL

©2003-2015 Monster, LLC

ITALIANO

Consigli importanti per la sicurezza e l'utilizzo di Monster*

Ascoltare in modo responsabile

Per evitare danni all'udito, assicurarsi di abbassare il volume del riproduttore musicale prima di collegare le cuffie. Dopo aver posizionato le cuffie nelle/sulle orecchie, aumentare gradualmente il volume fino a raggiungere un livello di ascolto confortevole.

I livelli di rumore sono misurati in decibel (dB); l'esposizione a un rumore pari o superiore a 85 dB può comportare la perdita graduale dell'udito.

Controllare l'uso che ne fate: la perdita di udito dipende dal volume e dal tempo di ascolto. Più alto è il volume, minore è il tempo di esposizione possibile. Più basso è il volume, più a lungo può protrarsi l'ascolto.

La tabella in decibel (dB) confronta alcuni dei suoni comuni e indica come possono classificarsi in base al potenziale rischio per l'udito.

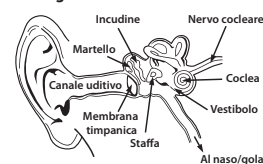
SUONO	LIVELLO DI RUMORE (dB)	EFFETTO
Sussurro	30	Molto basso
Ufficio tranquillo	50-60	Ascolto confortevole livelli entro 60 dB
Aspirapolvere, Asciugacapelli	70	Intrusivo, interferisce con le conversazioni telefoniche
Mixer	85-90	85 dB è il livello a cui inizia il danno all'udito (8 ore)
Camion dell'immobilità, Betoniera	100	Si raccomanda di non superare i 15 minuti di esposizione non protetta per suoni tra 90-100 dB
Motosaga, Trapano, Martello pneumatico	110	L'esposizione regolare a suoni oltre i 100 dB per oltre 1 minuto rischia di causare una menomazione permanente dell'udito.
Concerto rock (vari)	110-140	La soglia del dolore inizia intorno a 125 dB

Le informazioni riportate nella tabella sono state ricavate da www.nid.nih.gov/health/education/teachers/pages/common_sounds.aspx

Otteni il massimo dai tuoi dispositivi e godi di un audio eccezionale anche a livelli sicuri. Le nostre cuffie permettono di percepire maggiori dettagli a volumi più bassi rispetto al passato.

Per imparare a comprendere quali sono i livelli di ascolto sicuro ed esaminare altre importanti linee guida della Consumer Electronics Association visitate www.cea.org. Informazioni importanti sulla prevenzione della sordità da rumore e un elenco completo dei rumori che possono causare danni sono disponibili sul sito Web della Deafness Research Foundation, www.dr.org.

Fisiologia dell'orecchio e udito



Per ulteriori informazioni su quello che i rumori forti causano alle vostre orecchie e anche su come proteggerle, leggete www.abland.org/hear/hearphiloud-music

Utilizzare in modo responsabile

Non utilizzare cuffie quando ciò non è un comportamento sicuro: durante la guida di un veicolo, si va in bicicletta, l'attraversamento di strade, oppure durante attività o in ambienti dove è necessario prestare completa attenzione all'ambiente circostante.

È pericoloso guidare quando si indossano cuffie audio, e in molti posti è anche illegale in quanto ciò riduce la possibilità di udire suoni essenziali per la propria incolumità provenienti dall'esterno dell'abitacolo, come il clacson di un altro veicolo o le sirene dei veicoli di emergenza.

Evitare di indossare cuffie audio durante la guida. Utilizzare invece uno dei trasmettitori FM di Monster per ascoltare i propri dispositivi portatili.

“Rodaggio” delle cuffie

Periodo di rodaggio per le cuffie? Scherziamo, vero? No, non scherziamo affatto! Qualsiasi prodotto ad alte prestazioni, sia che parliamo di automobili che di cuffie, è un dispositivo meccanico che si stabilizza con l'uso. Le vostre nuove cuffie avranno un suono incredibile appena tolte dalla confezione, ma si "ammorbideranno" con l'uso, offrendo sonorità ancora migliori. Raccomandiamo pertanto di usarle per almeno 8 ore. Dopo 20 ore di ascolto, dovrebbero essere completamente rodiate. Buon divertimento.

Batteria

Se applicabile, le batterie devono essere ricate e smaltite correttamente.



Informazioni al consumatore in applicazione della Direttiva UE 96/2002

Questo prodotto è soggetto alla regolamentazione europea che promuove il recupero ed il riciclo di apparecchi elettrici ed elettronici usati. Questo prodotto richiede l'estrazione e l'impiego di risorse naturali e può contenere sostanze pericolose. Il simbolo sopra, posto sul prodotto stesso o sull'imballaggio, indica che il prodotto non può essere gettato assieme agli altri rifiuti comuni. Al contrario, è responsabilità del consumatore eliminare il prodotto consegnandolo ad un punto di raccolta designato per il riciclo di apparecchi elettrici ed elettronici. La raccolta separata ed il riciclo di questo rifiuto elettrico, al momento della raccolta, aiuterà a conservare le risorse naturali e ad assicurare un corretto riciclo, al fine di preservare la salute umana e l'ambiente. Per maggiori informazioni circa dove consegnare i rifiuti elettrici ai fini del riciclo, si prega di contattare l'ufficio della propria città, il servizio di gestione di rifiuti, o il negozio dove si è acquistato il prodotto. Per maggiori informazioni sui prodotti Monster, si prega di visitare il sito: www.MonsterProducts.com.

Assistenza Monster®

Avete un problema con le vostre cuffie? La nostra Assistenza Clienti è a vostra disposizione

Non restituite le cuffie al vostro rivenditore, CONTATTATE il nostro centro assistenza clienti, 1-877-800-8989 per Stati Uniti o America Latina, o visitate il nostro sito www.MonsterProducts.com/service/. Per conoscere i numeri dell'assistenza clienti per il Canada, l'Europa e la regione Asia-Pacifico, consultare la sezione "Numeri di telefono" nella "Garanzia limitata per il consumatore" che segue. In caso di domande o difficoltà tecniche, il nostro team di esperti sarà in grado di assistervi.

Offriamo assistenza per i nostri prodotti. Le cuffie Monster offrono il meglio in termini di suono, qualità e design.

Grazie per il vostro acquisto. Visitate www.MonsterProducts.com/headphones per ordinare parti di ricambio, accessori e cavi per cuffie.

Il manuale completo è scaricabile

all'indirizzo:

www.MonsterProducts.com

GARANZIA LIMITATA PER I CONSUMATORI

Monster, LLC, 7251 West Lake Mead Blvd., Las Vegas, NV 89128, USA. **SI RICORDA CHE MONSTER NON ACCETTA PRODOTTI SPEDITI A QUESTO INDIRIZZO - SEGUIRE LE ISTRUZIONI INDICATE IN "COME FARE UNA RICHIESTA" SOTTO.** I (+1) 840-2000 ("Monster") offre al Cliente la presente Garanzia Limitata. La legge o il common law potrebbero fornire al Cliente ulteriori diritti o tutele che non sono influenzati dalla presente Garanzia Limitata.

DEFINIZIONI

“**Usò adeguato**” indica l'uso personale del Prodotto (I) per scopi privati (opposti a scopi commerciali), (II) in conformità con tutte le leggi, codici o regolamenti vigenti (inclusi, senza limitazione, codici edilizi e/o elettrici), (III) in conformità con le raccomandazioni del produttore e/o le istruzioni contenute nei materiali e nella documentazione di accompagnamento del Prodotto e, (IV) se applicabile, provvisto di idonea messa a terra elettrica.

“**Rivenditore autorizzato**” indica qualsiasi distributore, rivenditore o venditore al dettaglio che (i) è stato debitamente autorizzato a svolgere la propria attività e che è in possesso dei permessi di vendita del Prodotto al Cliente in base alle leggi della giurisdizione di acquisto del Prodotto, (ii) ha acquistato il Prodotto direttamente da Monster o da una parte avente un rapporto contrattuale con Monster e in conformità con i termini e le condizioni autorizzati di tale contratto e (iii) ha venduto al Cliente il Prodotto nuovo e nella sua confezione originale.

“**Richiesta formale di assistenza in garanzia**” indica una richiesta presentata in conformità con la sezione “Richieste formali di assistenza in garanzia” del presente documento.

“**Prodotto**” indica un Prodotto (I) elencato nella Tabella delle specifiche di seguito, (ii) che il Cliente ha acquistato nuovo e nella sua confezione originale da un Rivenditore autorizzato e (iii) il cui numero di serie, se presente, non è stato rimosso, alterato o reso illeggibile.

“**Defetto del prodotto**” o “**Prodotto difettoso**” indica un'adeguatezza del Prodotto esistente al momento della ricezione del prodotto da parte del Cliente da un Rivenditore autorizzato e che comporta il mancato funzionamento del prodotto in conformità con la documentazione di accompagnamento del prodotto Monster, a meno che tale mancanza sia stata causata in tutto o in parte da (a) qualsiasi uso diverso dall'Usò adeguato, (b) trasporto, negligenza, uso improprio o abuso da parte di soggetti diversi dai dipendenti Monster, (c) alterazione, manomissione o modifica del prodotto da parte di soggetti diversi dai dipendenti Monster, (d) incidente (diverso da un malfunzionamento che altrimenti si qualificerebbe come un Defetto del prodotto), (e) manutenzione o riparazione del Prodotto da parte di soggetti diversi dai dipendenti Monster, (f) l'esposizione del prodotto a calore, luce, sole, liquidi, sabbia o altre sostanze contaminanti, o (g) atti al di fuori del controllo di Monster, compresi, senza limitazioni, cause di forza maggiore, incendi, temporali, terremoti o alluvioni.

“**Periodo di garanzia**” indica il periodo di tempo durante il quale Monster deve aver ricevuto la Richiesta formale di assistenza in garanzia da parte del Cliente. I diversi Periodi di garanzia relativi ai Difetti del prodotto sono definiti nella Tabella delle specifiche di seguito. Il Periodo di garanzia decorre dalla data di acquisto o ricezione (a seconda della condizione che si verifica per ultima) del Prodotto da parte del Cliente o un Rivenditore autorizzato, come indicata dalla fattura, scontrino o distinta di imballaggio del Rivenditore autorizzato. Se il Cliente non possiede una prova scritta della data di acquisto o di ricezione, in tal caso il Periodo di garanzia decorre a partire da tre (3) mesi dopo la data in cui il Prodotto ha lasciato Monster o lo stabilimento Monster come comprovato dalle registrazioni di Monster. Il Periodo di garanzia termina allo scadere del periodo di tempo indicato nella Tabella delle specifiche o dopo che il Cliente ha ceduto la proprietà del Prodotto, a seconda della condizione che si verificherà per prima. Inoltre, il Cliente deve contattare Monster e ottenere un Numero di autorizzazione del reso (come descritto nel capitolo “Come effettuare un reclamo”) entro due (2) mesi dalla scoperta del Difetto del Prodotto (o dalla data in cui lo si sarebbe dovuto scoprire, se evidente).

“**Cliente**” indica il primo cliente individuale che ha acquistato il Prodotto nella sua confezione originale da un Rivenditore autorizzato. La presente Garanzia limitata non si applica a persone fisiche o giuridiche che hanno acquistato il Prodotto (I) usato o non imballato nella confezione originale, (II) per la rivendita, locazione o altro uso commerciale o (III) da un soggetto terzo che non è un Rivenditore autorizzato.

AMBITO DI APPLICAZIONE DELLA PRESENTE GARANZIA LIMITATA

PRODOTTI. Se un Prodotto presentava un difetto al momento dell'acquisto da parte del Cliente presso un Rivenditore autorizzato, e se Monster riceve una Richiesta formale di assistenza in garanzia dal Cliente (I) entro due (2) mesi dalla scoperta di tale difetto (o dalla data in cui lo si sarebbe dovuto scoprire, se evidente) ed (II) entro il termine di scadenza del Periodo di Garanzia per Difetti del prodotto applicabili al Prodotto difettoso, in tal caso Monster fornirà al Cliente una delle seguenti soluzioni: Monster (I) riperirà oppure, a discrezione esclusiva di Monster, sostituirà il Prodotto difettoso, o (2) rimborserà al Cliente il prezzo di acquisto corrisposto a Monster o al Rivenditore autorizzato per il Prodotto difettoso, qualora la riparazione o la sostituzione non sia commercialmente praticabile e realizzabile entro tempi ragionevoli.

NOTA: NELLA MISURA MASSIMA CONSENTITA DALLA LEGGE VIGENTE, MONSTER NON SI ASSUME ALCUNA RESPONSABILITÀ PER QUALSIASI DANNO INCIDENTALE, CONSEGUENZIALE O INDIRETTO IN BASE ALLA PRESENTE GARANZIA LIMITATA.

DISPOSIZIONI GENERALI

SCELTA DI LEGGE/GIURISDIZIONE. La presente Garanzia limitata e le eventuali controversie derivanti da questa Garanzia limitata e dalla Garanzia limitata (“Controversie”) sono disciplinate dalle leggi della giurisdizione dove è stato acquistato il Prodotto.

ALTRI DIRITTI. LA PRESENTE GARANZIA LIMITATA CONFERISCE AL CLIENTE SPECIFICI DIRITTI, E POTREBBERO ESSERE ANCHE ALTRI DIRITTI CHE VARIANO DA GIURISDIZIONE A GIURISDIZIONE, E CHE NON SONO INFLUENZATI DA QUESTA GARANZIA LIMITATA. LA GARANZIA È VALIDA SOLO PER IL CLIENTE E NON PUÒ ESSERE TRASFERITA O CEDUTA. Se una qualsiasi disposizione della presente Garanzia limitata è illegale, nulla o inapplicabile, tale disposizione sarà considerata divisibile dalle disposizioni rimanenti e non ne influenzerà la validità. In caso di incompatibilità tra la versione inglese e la versione della presente Garanzia Limitata, la versione inglese sarà prevalente.

REGISTRAZIONE. Invitiamo il Cliente a registrare il proprio Prodotto su www.MonsterProducts.com. La mancata registrazione non diminuisce i diritti di garanzia del Cliente.

TABELLA DELLE SPECIFICHE

Modello del Prodotto	Periodo di garanzia del prodotto
Prodotto che accompagna la seguente dichiarazione di garanzia	Un (1) anno per prodotti venduti in America del Nord, America del Sud e in Asia. Due (2) anni per i prodotti venduti in Europa

RICHIESTA FORMALE DI GARANZIA

COME PRESENTARE UNA RICHIESTA. In caso di difetto del prodotto, il Cliente deve attenersi alle seguenti istruzioni: (1) Contattare Monster entro due (2) mesi dalla scoperta del difetto (o dalla data in cui lo si sarebbe dovuto scoprire, se evidente), (2) Fornire una spiegazione dettagliata di come si è verificato il danno, (3) Ottenere un Numero di autorizzazione del reso, (4) Restituire il Prodotto, con spese di spedizione anticipate dal Cliente (che verranno rimborsate se si avrà diritto a un rimedio nell'ambito di applicazione della presente Garanzia limitata), a Monster per la verifica del danno, insieme a una copia della ricevuta di acquisto originale o la prova d'acquisto (fattura o distinta di imballaggio) per tale Prodotto, il modulo di richiesta compilato e, infine, scrivere in stampatello il Numero di autorizzazione del reso all'esterno dell'imballaggio di restituzione (il modulo di richiesta includerà le istruzioni per la restituzione).

NUMERI DI TELEFONO. Se il Prodotto è stato acquistato negli Stati Uniti (1-877-800-8989), **America Latina (Messico)** 011-882-800-8989) o in **Asia-Pacifico (Cina)** 400-820-8973), contattare Monster, LLC tramite posta all'indirizzo 455 Valley Drive, Brisbane, CA 94005, USA (**SI PREGA DI NOTARE CHE MONSTER NON ACCETTA PRODOTTI SPEDITI A QUESTO INDIRIZZO - SEGUIRE**

LE ISTRUZIONI INDICATE NELLA SEZIONE PRECEDENTE "COME EFFETTUARE UN RECLAMO"). Se il Prodotto è stato acquistato in Australia, contattare l'agente di Monster, Convoxy International Pty Ltd (02 9700 0111), Unit 7, 1801 Botany Rd, Banksmeadow, NSW 2109 Australia. Se il prodotto è stato acquistato in qualsiasi altro luogo, contattare Monster Technology International Ltd, Ballymoley Business Park, Gort Road, Ennis, Co. Clare, Ireland. È possibile utilizzare uno dei seguenti numeri di telefono:

Stati Uniti	1-877-800-8989
Canada	866-348-4171
Messico	011-882-800-8989
Cina	400-820-8973
Irlanda	353 65 809 6354
Austria	0800296482
Belgio	0800-79201
Repubblica Ceca	800-1424771
Danimarca	8088-2128
Finlandia	800-112768
Francia	0800-918201
Germania	0800-1819388
Grecia	0800-353-12008
Italia	800-871-479
Paesi Bassi	0800-0228919
Norvegia	800-10906
Russia	810-800-20051353
Spagna	900-982-909
Svezia	020-792650
Svizzera	0800834659
Regno Unito	0800-0569520

ULTERIORI PROCEDIMENTI. Monster stabilirà l'esistenza del Difetto del prodotto. Monster potrebbe, a sua discrezione, fornire indicazioni al Cliente per ottenere un preventivo di riparazione presso un centro di assistenza. Qualora sia necessario un preventivo di riparazione, verrà indicato al Cliente come presentare correttamente il preventivo e la fattura risultante a Monster per il pagamento. Tutte le spese di riparazione possono essere negoziate da Monster.

TEMPISTICHE. Se il Cliente avanza una Richiesta formale di assistenza in garanzia nel pieno rispetto di tutti i termini e delle condizioni della presente Garanzia limitata, Monster compirà tutti gli sforzi possibili per fornire al Cliente un rimedio entro trenta (30) giorni dal ricevimento della Richiesta formale di assistenza in garanzia (se il Cliente risiede negli Stati Uniti, entro quarantacinque (45) giorni se si risiede all'estero), fatti salvi casi di ritardi procedurali dovuti a imprevisti non dipendenti dal controllo di Monster.

I nostri prodotti sono forniti con garanzie che non possono essere escluse ai sensi della legge australiana per i consumatori. Il Cliente ha diritto ad una sostituzione o un rimborso in caso di grave malfunzionamento e a un indennizzo per qualsiasi altra perdita o danno ragionevolmente prevedibile. Il Cliente ha inoltre diritto alla riparazione o alla sostituzione dei prodotti, qualora la merce non sia di qualità accettabile e il malfunzionamento non costituisca un grave malfunzionamento.

Desempenho e Dicas de Segurança Monster Importantes

Responsabilidade ao Ouvir

Para evitar danos auditivos, certifique-se de que o volume no seu leitor de música está baixo antes de ligar os auscultadores. Depois de colocar os auscultadores sobre os seus ouvidos, aumente gradualmente o volume até alcançar um nível de audição confortável.

Os níveis de ruído são medidos em decibéis (dB), exposição a qualquer ruído a 90 ou acima dos 85 dB pode provocar perda de audição gradual.

Supervisione a sua utilização; a perda de audição é uma função de volume versus tempo. Quanto mais alto estiver, menos tempo poderá estar exposto a ele. Quanto mais suave estiver mais tempo poderá ouvir.

SOM	NÍVEL DE RUÍDO (dB)	EFEITO
Sussurro	30	Muito silencioso
Escritório Tranquilo	50-60	Os níveis confortáveis de audição são abaixo dos 60 dB
Aspirador, Secador de Cabelo	70	Intrusivo; interfere com as conversações telefónicas
Misturadora	85-90	85 dB e o nível a que os danos auditivos (8 hrs.) começam
Camião do Lixo, Misturador de Cimento	100	Não mais de 15 minutos de exposição desprotegida recomendada para sons entre 90-100 dB
Moto-serra, Broca, Martelo Pneumático	110	Exposição regular a som acima dos 100 dB de mais de 1 minuto corre o risco de perda de audição definitiva
Concerto de Rock (varia)	110-140	O limiar da dor começa por volta dos 125 dB

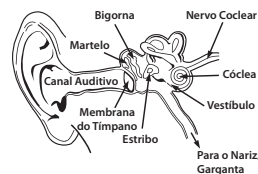
A informação do quadro em www.nidcd.nih.gov/health/education/teachers/pages/common_sounds.aspx

Esta tabela de decibéis (dB) compara alguns sons comuns e mostra como se posicionam no que diz respeito a potenciais danos auditivos.

Tire o melhor partido do seu equipamento e desfrute de excelente desempenho áudio mesmo a níveis de segurança. Os nossos auscultadores irão permiti-lhe ouvir mais detalhes de volume mais baixo mais do que nunca.

Saiba como estabelecer um nível de audição seguro e revista estas instruções de segurança importantes na Associação de Consumidor de Electrónica em www.cce.org. Informação sobre como prevenir Perda de Audição Provocada pelo Ruído (NIHL) e uma vasta lista de que ruídos podem causar danos podem ser encontrada em no website da Deafness Research Foundation, www.drf.org.

Fisiologia do Ouvido e da Audição



Para mais informações sobre os perigos do ruído excessivo para os seus ouvidos e sobre como proteger os seus ouvidos, visite www.abelard.org/hear/hear.php#loud-music

Responsabilidade ao Utilizar

Não utilize os auscultadores quando não é seguro fazê-lo – enquanto conduzindo um veículo, andar de bicicleta, atravessar uma estrada, ou durante qualquer atividade ou num ambiente que o rodeia onde é necessária a sua total atenção.

É perigoso conduzir enquanto utiliza os auscultadores, e em muitos locais, ilegal porque diminui as suas hipóteses de ouvir sons fora do veículo que podem salvar a sua vida, tais como a buzina de outro veículo e sirenes de veículos de emergência.

Por favor, evite utilizar auscultadores enquanto conduz. Utilize antes um dos transmissores FM Monster para ouvir dispositivos média móveis.

Tempo de habituação (“break-in”) dos auscultadores

Tempo de habituação para auscultadores? Estamos a brincar, certo? Não, não estamos. Como seja outro produto de alto desempenho, quer qual quer um dos nossos auscultadores, são aparelhos mecânicos que se estabelecem após serem utilizados. Os seus novos auscultadores irão soar incrivelmente, mas irão suavizar com a utilização e soar ainda melhor. Recomendamos que os utilize durante 8 horas. Após 20 horas de utilização, deverão estar totalmente habituados. Desfrute.

Bateria

Se aplicável, a bateria deve ser reciclada ou eliminada devidamente.



Informação aos consumidores na aplicação da Diretiva REEE UE 96/2002

Este produto está sujeito às regulamentações da União Europeia que promovem a reutilização e a reciclagem de equipamentos elétricos e eletrónicos usados. Este produto pode conter substâncias perigosas e foi necessária a extração e utilização de recursos naturais para a sua fabricação. O símbolo acima, que aparece no produto ou em sua embalagem, indica que este produto não deve ser descartado junto com outros resíduos domésticos. Ao contrário, é de responsabilidade do consumidor descartar os resíduos de seu equipamento em pontos de coleta designados para a reciclagem dos resíduos de equipamentos elétricos e eletrónicos. A coleta seletiva e a reciclagem dos resíduos de equipamentos no momento do seu descarte contribui para a conservação dos recursos naturais e assegura que sua reciclagem aconteça de forma que proteja a saúde humana e o meio ambiente. Para obter mais informações sobre os locais de coleta dos resíduos de equipamentos para reciclagem, entre em contato a secretaria municipal da sua cidade, o serviço de coleta de resíduos domésticos ou com o estabelecimento em que comprou o produto. Para obter mais informações sobre os produtos Monster, acesse o nosso site: www.MonsterProducts.com.

Serviço Monster®

Tem Algum Problema com os Seus Auscultadores? A nossa equipa de Serviço de Apoio ao Cliente está aqui para o(a) ajudar

Não devolva os auscultadores ao seu revendedor, LIGUE para o nosso Serviço de Atendimento ao Cliente 1-877-800-8989 a partir dos Estados Unidos ou da América Latina, ou visite-nos em www.MonsterProducts.com/service/. Para obter os números de serviços para o Canadá, Europa e Ásia-Pacífico, consulte a secção “Números de telefone” depois da “Garantia limitada para consumidores”.

A nossa equipa de especialistas poderá ajudá-lo com todas as questões e dificuldades técnicas. Garantimos os nossos produtos. Os auscultadores da Monster oferecem o melhor som, qualidade e design. Obrigado por ter comprado este produto. Visite www.MonsterProducts.com/headphones para encomendar peças de substituição para os seus auscultadores, acessórios e cabos.

Descarregue o manual completo em:

www.MonsterProducts.com

GARANTIA LIMITADA PARA CONSUMIDORES

A Monster, LLC, 7251 West Lake Mead Blvd., Las Vegas, NV 89128, USA. [NOTE QUE A MONSTER NÃO ACEITA PRODUTOS ENVIADOS PARA ESTA MORADA - SIGA AS INSTRUÇÕES ABAIXO, NA SECÇÃO “COMO EFETUAR UMA RECLAMAÇÃO.”] (415) 840-2000 (“Monster”) oferece-lhe esta Garantia Limitada. A lei estatutária e comum poderá oferecer-lhe direitos ou soluções adicionais, que não serão afetados por esta Garantia Limitada.

DEFINIÇÕES

“Utilização adequada” significa a utilização pessoal do produto (i) para fins privados (em oposição a fins comerciais), (ii) de acordo com a lei, códigos ou regulamentos vigentes (incluindo sem limitação códigos de construção e/ou elétricos), (iii) em conformidade com as recomendações e/ou instruções do fabricante ou/ou instruções em materiais que acompanham o Produto e, (iv) se aplicável, com a correta ligação à massa.

“Representante autorizado” significa qualquer distribuidor, revendedor ou retalhista que (i) tenha sido devidamente autorizado para a venda do produto ao abrigo das leis da jurisdição em que comprou o Produto, (ii) tenha efetuado a compra do Produto diretamente à Monster ou a terceiros com uma relação contratual com a Monster e de acordo com os termos e condições autorizados de tal acordo e (iii) que tenha vendido o

Produto novo e na sua embalagem original.

“Reclamação formal ao abrigo da garantia” significa uma reclamação efetuada de acordo com a secção “Reclamações formais ao abrigo da garantia” aqui incluída.

“Produto” significa um Produto (i) que se encontre na seguinte Tabela de especificações, (ii) que tenha sido comprado a um Representante autorizado novo e na sua embalagem original e (iii) cujo número de série, se existir, não tenha sido removido, alterado ou violado.

“Defeito do Produto” ou “Produto defeituoso” implica uma inadequação do Produto existente à data de receção do Produto de um Representante autorizado e que provoque a falha do Produto face ao desempenho descrito na documentação que acompanha o Produto da Monster, a menos que tal falha tenha sido provocada total ou parcialmente por (a) qualquer utilização diferente da Utilização adequada, (b) transporte, negligência, utilização indevida ou abuso por qualquer utilização que não os funcionários da Monster; (c) alteração, violação ou modificação do Produto por qualquer pessoa que não os funcionários da Monster; (d) acidente (para além de qualquer avaria que se possa qualificar como Defeito do Produto); (e) manutenção ou serviço do Produto por pessoas alheias à Monster; (f) exposição do Produto ao calor, exposição à luz direta, sol, substâncias líquidas, areia ou outras substâncias contaminantes; ou (g) atos alheios ao controlo da Monster, incluindo sem limitação atos de Deus, incêndios, tempestades, sismos ou inundações.

“Período da garantia” significa o período durante o qual a Monster deve receber a sua Reclamação formal ao abrigo da garantia. Os diferentes Períodos da garantia relacionados com Defeitos do Produto são definidos na seguinte Tabela de especificações. O Período da garantia tem início na data de compra ou receção (o que ocorrer mais tarde) do Produto de um Representante autorizado tal como evidenciado na fatura, recibo de venda ou talão do Representante autorizado. Se não tiver um comprovativo escrito ou recibo da data de compra, o Período da garantia começa três (3) meses após a data em que o Produto saiu das instalações da Monster ou das suas fábricas, tal como evidenciado pelos registos da Monster. O Período da garantia termina após o período de tempo definido na Tabela de especificações ter chegado ao fim ou após transferência da propriedade do Produto, o que ocorrer primeiro. Deve ainda contactar a Monster e obter um Número de Autorização de Devolução (descrito em “Como efetuar uma reclamação formal”) num prazo de dois (2) meses após descobrir um Defeito do produto (ou, consoante aplicável, se tal Defeito do Produto for óbvio).

“Vocês” significa a primeira pessoa individual que comprou o Produto na sua embalagem original a um Representante autorizado. Esta Garantia limitada não se aplica a pessoas ou entidades que tenham comprado o Produto (i) na sua forma usada ou não embalada, (ii) para revenda, cedência ou outra utilização comercial ou (iii) a alguém que não se qualifique como o Representante autorizado.

ÂMBITO DESTA GARANTIA LIMITADA

PRODUTOS. Se um Produto continua um Defeito do produto no momento da compra a um Representante autorizado e a Monster receber uma Reclamação formal ao abrigo da garantia (i) num prazo de dois (2) meses depois de descobrir tal Defeito do produto (ou conforme aplicável, se tal Defeito do produto for óbvio) e (ii) antes do fim do Período da garantia para Defeitos do produto aplicável ao Produto defeituoso, a Monster facultará uma das seguintes soluções: a Monster procederá (1) à reparação ou, ao exclusivo critério da Monster; à substituição do Produto defeituoso ou (2) ao reembolso do preço pago à Monster ou ao Representante autorizado pelo Produto defeituoso se a reparação ou a substituição não forem comercialmente viáveis ou atempadas. NOTA: NA EXTENSÃO MÁXIMA PERMITIDA PELA LEI VIGENTE, A MONSTER NÃO ASSUME QUALQUER RESPONSABILIDADE POR QUALQUER DANO ACIDENTAL, CONSEQUENCIAL OU INDIRETO AO ABRIGO DESTA GARANTIA LIMITADA.

DISPOSIÇÕES GERAIS

ESCOLHA DO FORO/JURISDIÇÃO. Esta Garantia limitada e quaisquer disputas resultantes ou ligadas a esta Garantia limitada (“Disputas”) deverá ser regida pelas leis da jurisdição em que comprou o Produto.

OUTROS DIREITOS. ESTA GARANTIA LIMITADA CONFERE-LHE DIREITOS LEGAIS ESPECÍFICOS E PODERÁ USUFRUIR DE OUTROS DIREITOS, QUE VARIAM DE JURISDIÇÃO PARA JURISDIÇÃO, E QUE NÃO SERÃO AFETADOS POR ESTA GARANTIA LIMITADA.* ESTA GARANTIA E EFETUADA APELARS A SI E NÃO PODE SER TRANSFERIDA, OU CEDIDA. Se qualquer disposição desta Garantia limitada se revelar ilícita ou impraticável, essa disposição deverá ser considerada nula sem afetar as demais disposições. Em caso de inconsistência entre a versão em inglês e outras versões desta Garantia limitada, deverá prevalecer a versão inglesa.

REGISTO. Registe o seu Produto em www.MonsterProducts.com. Não registar o Produto reduz os direitos da sua Garantia.

TABELA DE ESPECIFICAÇÕES

Modelo do Produto	Período da garantia para o Produto
Produto que acompanha esta declaração de garantia	Um (1) ano para produtos vendidos na América do Norte, na América do Sul e na Ásia
	Dois (2) anos para produtos vendidos na Europa

RECLAMAÇÃO FORMAL AO ABRIGO DA GARANTIA

COMO EFETUAR UMA RECLAMAÇÃO.

Na eventualidade de um Defeito do Produto, deve seguir estas instruções: (1) Contate a Monster num período de dois meses (2) após descobrir um Defeito do Produto (ou, conforme aplicável, se o Defeito do Produto for óbvio); (3) Forneça uma explicação detalhada sobre como ocorreram os danos; (3) Obtenha um Número de Autorização de Devolução; (4) Devolva o Produto, com franquias pré-pagas por si (a reembolsar se tiver direito a uma solução ao abrigo do Âmbito desta Garantia limitada), à Monster para verificação dos danos, juntamente com uma cópia do seu recibo de venda original ou comprovativo de compra (fatura ou recibo) para tal Produto, o formulário de reclamação preenchido e o Número de Autorização de Devolução impresso no exterior da embalagem de devolução (o formulário de reclamação inclui as instruções de devolução).

NÚMEROS DE TELEFONE. Se comprou o Produto nos Estados Unidos (1-877-800-8989), América Latina (México 011-882-800-8989) ou Ásia-Pacífico (China 400-820-8973), contacte a Monster, LLC através de serviço postal para 455 Valley Drive, Brisbane, CA 94005 (**NOTE QUE A MONSTER NÃO ACEITA PRODUTOS ENVIADOS PARA ESTA MORADA - SIGA AS INSTRUÇÕES EM "COMO EFETUAR UMA RECLAMAÇÃO" ACIMA**). Se comprou o Produto na Austrália, contacte o agente da Monster, Conway International Pty Ltd (02 9700 0111), Unit 7, 1801 Botany Rd, Banksmeadow, NSW 2019 Austrália. Se comprou o Produto em qualquer outro local, contacte a Monster Technology International Ltd., Ballymalye Business Park, Gort Road, Ennis, Co. Clare, Ireland. Pode utilizar os seguintes números de telefone:

Estados Unidos 1-877-800-8989

Canadá 866-348-4171

México 011-882-800-8989

China 400-820-8973

Irlanda 353 65 68 69 354

Austria 0800-2956482

Bélgica 0800-79201

República Checa 800-142471

Dinamarca 8088-128

Finlândia 800-112768

França 0800-918281

Alemanha 0800-1819388

Grécia 00800-353-12008

Itália 800-871-479

Holanda 0800-0239919

Noruega 800-10906

Rússia 810-800-2005133

Espanha 900-982-900

Suécia 020-72650

Suíça 0800034659

Reino Unido 0800-0569520

MAIS AÇÕES.

A Monster irá determinar a existência de um Defeito do Produto. A Monster poderá, ao seu critério, indicar-lhe a obtenção de um orçamento de reparação num centro de serviço. Se for necessário um orçamento de reparação, receberá instruções sobre como enviar corretamente o orçamento e a fatura resultante para pagamento à Monster. Quaisquer custos de reparação terão de ser negociados pela Monster.

PERÍODO DE TEMPO.

Se apresentar uma Reclamação formal ao abrigo da garantia e cumprir com todos os termos e condições desta Garantia limitada, a Monster envidará os melhores esforços para fornecer uma solução num período de trinta (30) dias após a receção da Reclamação formal (se residir nos Estados Unidos - quarenta e cinco (45) dias se residir noutros países), a menos que obstáculos alheios ao controlo da Monster atrasem o processo.

* Os nossos produtos incluem garantias que não podem ser excluídas ao abrigo da Lei do Consumidor da Austrália. Tem direito a uma substituição ou reembolso para avaria por força maior e compensação por quaisquer outras perdas ou danos razoavelmente previsíveis. Também goza do direito à reparação ou substituição dos bens caso não apresentem uma qualidade aceitável e a falha não se classifique como falha por causa maior.

Ver T12912 - GLOBAL

©2003-2015 Monster, LLC

中文

魔声产品性能及使用安全重要说明

为您的听力负责

为避免听力受损,请在连接耳机前将您的声音播放器的音量调低。将耳机置入耳中(戴在头上后),再逐渐调高音量,直至达到舒适的听音音量。

噪音等级由分贝 (dB) 来衡量,处于 85 分贝或更高的噪音环境中可能造成逐渐的听力损失。

噪音等级由分贝 (dB) 来衡量,听力损失与声音的响亮程度和时间这两个因素息息相关。声音越响亮,您暴露在其中的时间越短。声音越轻柔,您能收听的时间越长。

本分贝表比较一些常见的声音,并显示它们潜在的对听力造成破坏的等级。

声音	噪音等级 (dB)	效果
低语	30	非常安静
安静的办公环境	50-60	低于 60 dB 的舒适听力范围
吸尘器、吹风机	70	具有干扰性,影响电话
食品搅拌机	85-90	85 dB 是听力受损(连续暴露于此环境中达 8 小时)开始出现的值
垃圾车、水泥搅拌机	100	对于介于 90 到 100 dB 的声音,建议在未受保护的情况下暴露于此的时间不能超过 15 分钟
电锯、电钻、手提钻	110	经常性暴露于 100 dB 以上的声音超过 15 分钟可能会导致永久性听力损害
摇滚音乐会 (具体情况有别)	110-140	125dB 的声音开始令人产生痛感

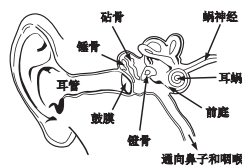
图表信息如从网站获得: www.nidhd.nih.gov/health/education/teachers/pages/common_sounds.aspx

充分利用您的设备并在安全音量范围内欣赏极佳的音效。我们的耳机使您能在较低的音量情况下,比以往任何時候都欣赏到更多的音乐细微之处。

从消费电子产品协会网站 www.ce.org, 了解如何设定安全的收听音量,及浏览其它重要的安全指南。

在耳聪目明基金会 (Deafness Research Foundation) 的网站 www.drf.org 上,可以获得关于如何预防由噪音引起的听力损失 (NIHL) 的信息,以及哪些噪音可能造成听力损害的细节列表。

耳朵及听力的生理知识



欲了解关于噪声对耳朵的损害和如何预防耳朵的更多信息,请参看 www.ablar.org/hear/hear.php?loud-music

安全使用

不要在非安全的情况下使用耳机——如开车、骑自行车、过马路,或在任何需要您对周围环境集中全部注意力的活动或环境中。

开车时戴耳机是非常危险的行,在许多地方,这也是违法的行为。由于您不注意听不到意外生命危险的信号,如其车辆的喇叭声及紧急救援车的警笛声。

请不要在开车时戴耳机。您可以使用魔声 FM 发射器来收听您的移动媒体设备。

耳机“磨合”

耳机也要磨合?是在开玩笑吗?不,这绝非玩笑。对于高性能产品,无论是汽车,还是耳机,他们都属机械制品。只有在使用了后,各部件才能更加完美地协调配合。初次使用时,您的耳机已有卓越的表现,但随着适度使用,即“煲”机的过程,音效会更加醇厚流畅。我们建议播放80小时来进行磨合。播放20个小时后,他们就应该已经完全磨合好。请尽享完美音效!

电池

在适用的情况下,电池需被回收利用或妥善弃置。

Monster® 服务

耳机出现问题?我们的客户服务团队将随时帮助您。

请勿将问题式耳机返回零售商店,或美国或拉美地区致电客户服务中心 1-877-800-8989, 或访问网站 www.monsterproducts.com/cn/service/。对于加拿大、欧洲和亚太客户服务号码,请查看以下“**有限保修条款**”的“**电话号码**”部分。我们的专家团队将帮助您回答所有问题和技巧困难。

我们为我们的产品提供支持。Monster 耳机提供一流的售后服务。质量和设计非常感谢您的意见。欲订购 Monster 式耳机替换件或配件和连接件,请访问 www.monsterproducts.com/cn/headphones。

使用以下网址可以下载完整的用户使用手册:

www.MonsterProducts.com

有限保修条款

Monster, LLC, 7251 West Lake Mead Blvd., Las Vegas, NV 89128, USA. **[请注意: Monster 不承诺运送该地址的产品——请仔细阅读“如何申请保修”的指引]** (415) 840-2000。以下称“Monster”。向您提供本有限保修条款,或立法或判例法可能提供给您额外的权利或救济,不受本有限保修条款的影响。

定义.

“适当使用”是指如下目的的使用 (i) 出于私人使用的(而非商业)的目的, (ii) 遵守所有适用的法律、法规或规章 (包括但不限于建筑和/或电气规章), (iii) 遵守产品附带的材料和文件中的生产建议和/或指南,以及 (iv) 如何可行,具有正确的接地措施。

“授权经销商”是指任何如下经销商、经销商或零售商 (i) 根据您的购买产品的地区的法律,被授权从事商业活动,并被允许向您出售产品, (ii) 直接从 Monster 或与 Monster 有合同关系且遵守合同中所有条款与条件的第三方购买产品,以及 (iii) 向您出售新的放在原包装中的产品。

“正式保修申请”是指根据本有限保修条款的“正式保修申请”部分提交的申请。

“产品”是指如下产品 (i) 列在下面的规格表中, (ii) 是以授权经销商处购买的,新的并放置在原包装中,以及 (iii) 其序列号 (a) 未被涂改,涂改或损坏。

“产品缺陷”或“有缺陷的产品”是指您在从授权经销商处购买的产品时具有的,使其无法按照产品附带的 Monster 文件正常运行的缺陷,除非该缺陷是全部或部分由于以下原因造成 (a) 非适当使用, (b) 由于 Monster 员工以外的人的运输、疏忽、不当使用或者滥用; (c) 由于 Monster 员工以外的人对产品的修改、篡改或更改; (d) 意外或者 (符合产品缺陷条件的故障除外); (e) 由于 Monster 员工以外的人对产品的维护或保养; (f) 将产品置于高温、强光、日晒、液体、沙尘或其他污染物中,或 (g) Monster 无法控制的事由,包括但不限于不可抗力、火灾、暴风雨、地震或洪水。

“保修期限”是指 Monster 应当已经收到您的正式保修申请的日期。与产品缺陷相关的不同的保修期限将用下面的规格表。保修期限自您从授权经销商购买或收到 (以后发生者为) 产品之日起算,以授权经销商的发票、销售收据或装箱单为证。如果您没有能够证明购买或接收日期的书面凭证,则保修期限自该产品出厂日三 (3) 个月起算,以 Monster 的记录为证。保修期限于规格表中所列期限过期时将截止,以先发生者为准。而且,您必须在发现 (或应当发现,如果该产品缺陷显而易见) 产品缺陷后二 (2) 个月内打电话给 Monster 来获得一个退货许可号 (如“如何申请保修”所述)。

“您”是指最初从授权经销商处购买原产品的个人。本有限保修条款不适用于购买以下产品的个人或实体 (i) 已被使用过或没有包装, (ii) 被转售、出租或用于其他商业用途,或 (iii) 并非从授权经销商购。

本有限保修条款的范围

产品. 如果一个产品在您从授权经销商处购买时存在产品缺陷,并且 Monster 收到您的正式保修申请, (i) 在您发现 (或应当发现,如果该产品缺陷显而易见) 该产品缺陷后二 (2) 个月内,并且, (ii) 在该缺陷产品适用的保修期限终止之前, Monster 将向您提供以下救济之一: a) Monster 自行进行修理或修理更换缺陷产品,或者 (2) 如修理或更换在商业上无法实现或无法按时完成,将退还您支付给 Monster 或授权经销商的购买该缺陷产品的价款。注意: 依照相关法律法规, Monster 在本有限保修条款项下不对任何间接的、后果性的,或间或性的损害承担责任。

一般条款

法律/管辖选择: 本有限保修条款及任何由其产生或其相关的纠纷 (以下称“纠纷”) 应当适用您购买产品所在管辖区的法律。

其他权利: 本有限保修条款授予您特定的法律权利,而且您也可能拥有其他权利,根据不同的管辖区而不同,这些权利不受本有限保修条款的影响。*本有限保修条款只对您适用,而不得被转让或转售。本有限保修条款的任何条款违法,无效或无法实施,该条款将被视为可分割的并且不应影响其他条款的效力。如果本有限保修条款的英文版本与其他语言的版本存在任何不一致之处,以英文版本为准。

注册: 请在www.MonsterProducts.com.cn注册您的产品。未能注册不会减损您在有限保修条款项下的权利。

规格表

产品型号	产品保修期限
本保修条款所适用的产品	产品已运销北美洲、南美洲和亚洲 (1) 年之久 在欧洲和出售的产品保修期 (2) 年

正式维修申请

如何申请保修: 如果产品发生损坏, 您必须遵循如下指示: (1) 在您发现 (或应当发现, 如果该产品缺陷显而易见) 产品缺陷后二 (2) 个月内电话通知Monster; (2) 给出详细的关于损坏如何发生的解释; (3) 获得一个退货许可号; (4) 退还产品, 由我们支付运费 (如果您在本有限保修的范围内有获得救济, 该笔费用将退还给您), 由Monster来鉴定损坏, 并附以**您购买该产品的原始销售单据和购买凭证** (发票或装箱单), 填写完整的保修申请表, 以及在退货包裹上印上退货许可号 (保修申请表将包含退货指南)。

电话号码: 如果您是在**美国** (1-877-800-8989)、**拉丁美洲 (墨西哥)** 011-882-800-8989 或**亚太地区 (中国)** 400-820-8973 购买的产品, 请通过邮局联系 Monster, LLC (455 Valley Drive, Brisbane, CA 94005), 或致电 1 877 800-8989。 (请**注意: MONSTER 不接受运至该地址的产品——请依照上述“如何申请保修”的指引**)。如果您在澳大利亚购买的产品, 请联系 Monster 代理: Convoy International Pty Ltd (02 9700 0111), Unit 7, 1801 Botany Rd, Banksmeadow, NSW 2019 Australia。如果您是在任何其他地方购买的产品, 请联系: Monster Technology International Ltd., Ballymaley Business Park, Gort Road, Ennis, Co. Clare, Ireland。您可以拨打以下的电话号码:

美国 1-877-800-8989
加拿大 866-348-4171
墨西哥 011-882-800-8989
中国 400-820-8973
爱尔兰 353 65 68 69 354
奥地利 0800296482
比利时 0800-79201
捷克 800-142471
丹麦 8088-2128
芬兰 800-112768
法国 0800-918201
德国 0800-1819388
希腊 0800-353-12008
意大利 800-871-479
荷兰 0800-0228919
挪威 800-10906
俄罗斯 810-800-20051353
西班牙 900-982-909
瑞典 020-792650
瑞士 0800834659
英国 0800-0569520

后续程序: Monster将确认是否存在产品缺陷。Monster可自行决定指导您在一个服务中心获取维修估价。如果您获得了维修估价, 您将被指导如何恰当地将估价和维修单据提交Monster以获得赔偿。任何维修费用可能会由Monster以价。

时间: 如果您提出了正式保修申请并且完全遵守本有限保修条款的条款和条件, Monster将尽最大努力在收到您的保修申请之日起三十 (30) 天内向您提供救济。(前提是如果您在美国; 否则如果您在其他地方, 则四十五 (45) 天之内), 除非由于Monster不可控制的因素而延误。

* 我们的产品提供多项保障, 依据澳大利亚消费者法律它们不能被排除。对于严重的产品问题, 您有权获得更换的产品或退款; 对于任何能合理预见的损失或破坏, 您有权获得赔偿。如果产品质量未达到可接受的程度, 但并不构成严重的产品问题, 您还有权要求修理或更换该产品。

版本121912 - 全球

©2003-2015 Monster, LLC

LIETUVIU KALBA



Informacija vartotojams apie ES Direktyvos 2002/96/EB dėl elektros ir elektroninės įrangos atliekų (EEA) taikymą

Šiam gaminiui taikomi EŠ reikalavimai, skatinantys panaudotos elektros ir elektroninės įrangos pakartotiną panaudojimą ir perdirbimą. Šio produkto gamybai yra panaudotos išgauti gamtiniai ištekliai, taip pat jo sudėtyje gali būti pavojingų medžiagų. Aukščiau pateiktas simbolis ant paties gaminio arba ant jo pakuočės rodo, kad šio gaminio negalima išmesti kartu su kitomis buitėmis atliekomis. Jūs patys atsakote už tai, kad Jūsų elektros ir elektroninės įrangos atliekos būtų perduotos perdirbimui j tam skirtus surinkimo punktus. Atskiras Jūsų išmetamos įrangos atliekų surinkimas ir perdirimas padės išsaugoti gamtinius išteklius ir užtikrina, kad Jūs bus perdiramos žmonių sveikatai ir aplinkai saugiu būdu. Papildomos informacijos apie tai, kur galite palikti savo įrangos atliekas perdirbimui, prašome teirautis savo miesto seniūnijoje, buitinių atliekų šalinimo tarnyboje, arba parauduotoje, kurioje pirkote gamtą. Daugiau informacijos apie „Monster“ prekes ieškokite internete: www.MonsterProducts.com.

POLSKI



Informacja dla konsumentów w związku z obowiązującym Dyrektywą 2002/96/WE

Niniejszy produkt podlega regulacjom prawnym Unii Europejskiej promującym ponowne użycie i recykling zużytego sprzętu elektrycznego i elektronicznego. Wytworzenie produktu wymagało skorzystania z surowców naturalnych naszej planety; ponadto, produkt może zawierać substancje niebezpieczne. Symbol umieszczony powyżej, na produkcie, oraz na jego opakowaniu, wskazuje, że zużyty produkt nie może zostać wyrzucony wraz z innymi odpadami i śmieciami powstającymi w gospodarstwie domowym, przeciwnie: jako nabywcy i użytkownicy, są Państwo odpowiedzialni za przekazanie zużytego produktu do wyspecjalizowanego punktu zbierania zużytego sprzętu elektrycznego i elektronicznego. Selekcjonowanie sprzętu już w momencie zakończenia jego używania oraz późniejszy recykling sprzętu przyczyni się do zachowania surowców naturalnych i zapewni, że zużyty sprzęt elektryczny i elektroniczny podlegać będzie recyklingowi prowadzonemu w sposób bezpieczny dla zdrowia ludzi oraz przyjazny dla środowiska. W celu uzyskania informacji o adresach punktów, do których można przekazać zużyty sprzęt elektryczny i elektroniczny, prosimy o skontaktowanie się ze swoim urzędem gminy lub miasta, przedsiębiorstwem zajmującym się wywozem śmieci, albo, do sklepu, w którym sprzedany został niniejszy produkt. Więcej informacji o produktach Monster mogą Państwo uzyskać na stronie: www.MonsterProducts.com.

MAGYAR



Felhasználói tájékoztató az Elektronikus és Elektronikai Hulladékokról szóló 96/2002/EK Irányelv alkalmazásáról

Ez a termék az Európai Unió használt elektronikus és elektronikai készülékek újrahazsátalának és újrahazsátolásának előmozdítását célzó rendelkezéseinek hatálya alá esik. Ez a termék természeti erőforrások kitermelését és felhasználását igényelje és veszélyes anyagokat tartalmazhat. A fenti jel, mely a termék vagy annak csomagolásán szerepel, azt jelöli, hogy a terméket tilos egyéb háztartási hulladékkal együtt kidobni. Ezért szemben az Ön felelőssége, hogy gondoskodjon a használt készülékek megfelelő kezeléséről, azáltal, hogy átadja azt egy kijelölt gyűjtőhelyen az elektronikus és elektronikai készülék újrahazsátolása érdekében. A használt készülékek külön gyűjtése és újrahazsátolása a természeti erőforrások megőrzését szolgálja, és egyben biztosítja, hogy olyan módon kerüljenek a készülékek újrahazsátolásra, amely védi az emberi egészséget és a környezetet. Arra vonatkozó további információit, hogy hol adhatja le használt termékét annak érdekében, hogy az újrahazsátolásra kerüljön, kérjük, keresse fel a helyi önkormányzatot, a háztartási hulladék elválasztást végző szolgáltatót vagy az üzletet, amelyben a terméket vásárolta. Amennyiben további információra van szükség a Monster termékekről, keresse fel honlapunkat: www.MonsterProducts.com.

NORSK



Informasjon til forbrukere i henhold til EU-direktiv 96/2002

Dette produktet er underlagt virkeområdet for EU-regelverk som oppfordrer til gjenvik og resirkulering av brukt elektrisk og elektronisk utstyr. Fremstilling av dette produktet har gjort det nødvendig å utvinne og bruke naturressurser som kan være skadelige. Det ovenstående symbolet, på produktet eller på pakningen, betyr at produktet ikke må kastes sammen med annet husholdningsavfall. I stedet er det ditt ansvar å innlevere brukt utstyr som skal kastes til et tattsted for brukt elektrisk og elektronisk utstyr. Innsamling og resirkulering av ditt brukte elektriske og elektroniske utstyr som skal kastes vil bidra til vern av naturressursene og sikre at utstyret resirkuleres på en måte som hindrer helsekader og skader på miljøet. For mer informasjon om hvor du kan levere brukt utstyr for resirkulering, kan du kontakte din lokale kommune eller forhandleren der du kjøpte produktet. For mer informasjon om Monster-produktene, se www.MonsterProducts.com.



©2015 Monster, LLC
Monster Technology International, Ltd

Monster, the M Monster logo, Black Platinum, the product and packaging are trademarks or registered trademarks of Monster, Inc. or its subsidiaries in the United States or other countries. All rights reserved. The design is Patent Protected US D722,302 exp. 2/10/2029; China ZL201230185604 exp. 5/20/2022; RCD 1327878-0001 exp. 5/21/2037; Taiwan D154,636 exp. 5/22/2024. ROC, the ROC logo, ROC Sport, and Live Life Loud are trademarks of (incu)Brand Studios, Inc., used under license and with permission. The name and likeness of Cristiano Ronaldo are used under license and with permission.

Monster, le logo M Monster, Black Platinum, le produit et l'emballage sont des marques commerciales ou des marques déposées de Monster, Inc. ou de ses filiales aux États-Unis ou dans d'autres pays. Tous droits réservés. US Patent Protected D722,302 exp. 2/10/2029; China ZL201230185604 exp. 5/20/2022; RCD 1327878-0001 exp. 5/21/2037; Taiwan D154,636 exp. 5/22/2024. ROC, le logo ROC, ROC Sport et Live Life Loud sont des marques de commerce de (incu)Brand Studios, Inc., utilisées sous licence et avec permission du titulaire. Le nom et l'image de Cristiano Ronaldo sont utilisées sous licence et avec la permission.

